

# VÝROČNÍ ZPRÁVA 2004

FINANČNÍ ČÁST



# Zpráva dozorčí rady MVV Energie CZ s. r. o.

za období 2003/2004 (říjen 2003–září 2004)

Složení dozorčí rady společnosti v období 2003/2004 (od 1. 10. 2003–30. 9. 2004):

Funkce	Jméno	Poznámky
Předseda/ Místopředseda	Dr. Werner Dub	členem po celé období, do funkce předsedy zvolen dne 26. 1. 2004
Místopředseda	Karl-Heinz Trautmann	členem od 13. 1. 2004, místopředsedou zvolen 26. 1. 2004
Člen	Dr. Rudolf Shulten	členem od 13. 1. 2004
Člen	Ing. Helfried Kroppe	členem po celé období
Člen	Einar Westre	členem do 22. 9. 2004
Člen	Dr. Oliver Wittig	členem do 22. 9. 2004
Předseda	Roland Hartung	předsedou a členem do 13. 1. 2004
Člen	Dr. Karsten Nowak	členem do 13. 1. 2004

MVV Energie AG jako jediný společník společnosti MVV Energie CZ s. r. o. rozhodl dne 13. ledna 2004 o změně v dozorčí radě, a to tak, že z dozorčí rady odvolal na základě jejich odstoupení p. Hartunga a Dr. Nowaka a novými členy dozorčí rady jmenoval Dr. Schultena a p. Trautmanna.

Dozorčí rada na svém zasedání dne 26. ledna 2004 zvolila dosavadního místopředsedu Dr. Duba předsedou dozorčí rady a p. Trautmanna zvolila místopředsedou dozorčí rady.

Dne 31. července 2004 ze své funkce odstoupil p. Westre; nejbližší zasedání dozorčí rady po tomto odstoupení se uskutečnilo dne 22. září 2004. Ač na tomto zasedání dozorčí rady nebylo odstoupení p. Westreho projednáváno, jeho uskutečněním skončil p. Westremu výkon funkce člena dozorčí rady.

Dne 21. září 2004 ze své funkce odstoupil dr. Wittig; nejbližší zasedání dozorčí rady po tomto odstoupení se uskutečnilo dne 22. září 2004. Ač na tomto zasedání dozorčí rady nebylo odstoupení dr. Wittiga projednáváno, jeho uskutečněním skončil dr. Wittigovi výkon funkce člena dozorčí rady.

K poslednímu dni účetního období 2003/2004 byla tedy dvě místa v šestičlenné dozorčí radě společnosti MVV Energie CZ s. r. o. neobsazena.

Dozorčí rada zasedala pravidelně po skončení každého čtvrtletí počínaje 26. lednem 2004. Na pravidelných zasedáních byli členové dozorčí rady pravidelně informováni jednatelem společnosti MVV Energie CZ s. r. o. o finanční situaci společnosti a skupiny společností, v nichž má MVV Energie CZ s. r. o. majetkovou účast. Dále byla dozorčí rada pravidelně informována o nových projektech, na kterých společnost MVV Energie CZ s. r. o. pracovala a o jejich vývoji.

Na zasedání dne 22. září 2004 vzala dozorčí rada na vědomí ukončení splynutí (fúze) společností MVV Energie CZ s. r. o., Teplárny Brno, a. s., Městské inženýrské sítě Studénka a. s., OPATHERM a. s. S ohledem na probíhající proces fúze byla 26. ledna 2004 schválena dozorčí radou mezitímní účetní závěrka za období 2002/2003 (říjen 2002–září 2003). Ukončení procesu fúze umožnilo na zasedání dozorčí rady dne 22. září 2004 schválit řádnou účetní závěrku společnosti za období 2002/2003. Řádná účetní závěrka byla opatřena zprávou auditora Deloitte & Touche spol. s r.o. Na tomto zasedání byla rovněž schválena smlouva o prodeji akcií společnosti Teplárny Brno, a. s., kde měla MVV Energie CZ podíl 85,1%. Dozorčí rada vzala na vědomí Zprávu o propojených osobách za období 2003/2004 (říjen 2003–září 2004) zpracovanou jednatelem společnosti MVV Energie CZ s. r. o.

Dozorčí rada přezkoumala a schválila účetní závěrku společnosti MVV energie CZ s. r. o. za hospodářský rok 2001/2002 (říjen 2001–září 2002), která byla předložena jednatelem společnosti a opatřena zprávou auditora Deloitte&Touche spol. s r.o. Dozorčí rada schválila hospodářský výsledek společnosti za sledované období ve výši -70 880 099,58 Kč a jeho převedení na účet neuhrazených ztrát minulých let k částečné úhradě těchto ztrát. Dozorčí rada přezkoumala a schválila Zprávu o propojených osobách za hospodářský rok 2003/2004 (říjen 2003–září 2004) zpracovanou jednatelem společnosti MVV Energie CZ s. r. o.

**Dozorčí rada konstatuje, že podnikatelská činnost společnosti byla uskutečňována řádně.**

V Mannheimu dne 12. 11. 2004



Dr. Werner Dub  
předseda dozorčí rady

# Zpráva o vztazích mezi propojenými osobami

## SPOLEČNOST:

obchodní jméno společnosti: MVV Energie CZ s. r. o.  
sídlo společnosti: Chrudimská 2526/2a, 130 00 Praha 3  
identifikační číslo: 496 85 490  
zapsaná v obchodním rejstříku u rejstříkového soudu v Praze; sp.zn. C 23493,  
(dále jen „společnost“)

Jednatel společnosti ing. Ivo Slavotínek

### 1) konstatoval, že

- neexistuje ovládací smlouva;
- neexistuje smlouva o převodu zisku;
- neexistuje kvalifikovaný koncern;
- existuje faktický koncern;
- a proto je jednatel povinen vypracovat v souladu s ustanovením § 66 odst. 9 obchodního zákoníku zprávu o vztazích (dále jen „zpráva“), přičemž
- jako statutární orgán ovládané osoby je si vědom, že by mu ve smyslu § 66a odst. 15 obchodního zákoníku vznikl ručitelský závazek, pokud by ve zprávě nebyly uvedeny společnosti vzniklé újmou, nebyly-li tyto újmy uhrazeny nebo nebyly-li uzavřeny smlouvy o jejich úhradě.

### 2) schválil tuto

zprávu o vztazích mezi propojenými osobami za období říjen 2003 – září 2004:

## 1. PROPOJENÉ OSOBY SE SPOLEČNOSTÍ:

Společnost náleží ke koncernu **MVV Energie**; struktura jeho části nacházející se na území České republiky je uvedena v příloze č. 1 této zprávy.

### 1.1. Ovládající osoby společnosti:

obchodní firma nebo název ovládající osoby	IČ	sídlo
MVV Energie AG	DE 811244542	Luisenring 48, D-68159 Mannheim, Spolková republika Německo

## 1.2. Ostatní osoby ovládané ovládající osobou:

ovládající osoba	osoby jí ovládané přímo	osoby jí ovládané nepřímo	IČ	sídlo
MVV Energie AG			DE 811244542	Luisenring 48, D-68159 Mannheim Spolková republika Německo
	MVV holding CZ s.r.o.		258 31 526	Chrudimská 2a/2526 Praha 3
	MVV Energie CZ s.r.o.			
		Zásobování teplem Vsetín a.s.	451 92 588	Jiráskova 1326, Vsetín
		CTZ s.r.o.	634 72 163	Sokolovská 572, Uherské Hradiště
		TERMO Děčín a.s.	640 50 882	Oblouková 25, Děčín III.
		Městské inženýrské sítě Studénka a.s.	651 38 155	Poštovní 772, Studénka
		MVV enservis s.r.o.	631 49 907	Pivovarská 2073, Česká Lípa
		Jablonecká teplárenská a realitní, a.s.	615 39 881	Liberecká 104, Jablonec nad Nisou
		OPATHERM a.s.	253 85 771	Horní nám. 58, Opava
		Teplárny Brno, a.s.	463 475 34	Okružní 25, Brno

Vztahy mezi společností MVV Energie CZ s.r.o. a jí ovládanými osobami jsou popsány ve zprávách vypracovávaných těmito osobami; v této zprávě jsou uvedeny jen vztahy vůči mateřské a sesterské společnosti.

## 2. SMLOUVY MEZI SPOLEČNOSTÍ A PROPOJENÝMI OSOBAMI

Žádné smlouvy mezi společnostmi a propojenými osobami nebyly uzavřeny.

## 3. JINÉ PRÁVNÍ ÚKONY UČINĚNÉ V ZÁJMU PROPOJENÝCH OSOB

druh právního úkonu	vůči komu	plnění společností	protiplnění	újma	úhrada újmy
Dodatek ke smlouvě o půjčce ve výši 630 mil. Kč – prolongace o 27 měsíců; ostatní podmínky nezměněny	MVV Energie AG	Obvyklý úrok komerčních bank v této měně	Poskytnutí půjčky	Ne	
Dodatek ke smlouvě o půjčce ve výši 240 mil. Kč – prolongace o 24 měsíců; ostatní podmínky nezměněny	MVV Energie AG	Obvyklý úrok komerčních bank v této měně	Poskytnutí půjčky	Ne	
Dodatek ke smlouvě o půjčce ve výši 40 mil. Kč – prolongace o 24 měsíců; ostatní podmínky nezměněny	MVV Energie AG	Obvyklý úrok komerčních bank v této měně	Poskytnutí půjčky	Ne	
Dodatek ke smlouvě o půjčce ve výši 144 mil. Kč – prolongace o 24 měsíců; ostatní podmínky nezměněny	MVV Energie AG	Obvyklý úrok komerčních bank v této měně	Poskytnutí půjčky	Ne	

## 4. OSTATNÍ OPATŘENÍ V ZÁJMU NEBO NA POPUD PROPOJENÝCH OSOB

Typ opatření	Vůči komu	protiplnění	újma	úhrada újmy
Splátka půjčky ve výši 400 tis. EUR, poskytnuté v roce 2003	MVV Energie AG	Poskytnutí půjčky	Ne	
Splátka půjčky ve výši 3 496 tis. EUR, poskytnuté v roce 2003	MVV Energie AG	Poskytnutí půjčky	Ne	

## 5. OSTATNÍ PLNĚNÍ A PROTIPLNĚNÍ VE VZTAHU K PROPOJENÝM OSOBÁM

důvod plnění	protistrana	plnění společnosti	protiplnění	újma	úhrada újmy
Smlouva o půjčce z roku 2003	MVV Energie AG	Obvyklý úrok komerčních bank v této měně	Úhrada úroku	Ne	
Smlouva o půjčce z roku 2001	MVV Energie AG	Obvyklý úrok komerčních bank v této měně	Úhrada úroku	Ne	
Smlouva o půjčce z roku 2001	MVV Energie AG	Obvyklý úrok komerčních bank v této měně	Úhrada úroku	Ne	
Smlouva o půjčce z roku 2001	MVV Energie AG	Obvyklý úrok komerčních bank v této měně	Úhrada úroku	Ne	
Smlouva o půjčce z roku 2001	MVV Energie AG	Obvyklý úrok komerčních bank v této měně	Úhrada úroku	Ne	
Smlouva o půjčce z roku 2000	MVV Energie AG	Obvyklý úrok komerčních bank v této měně	Úhrada úroku	Ne	
Smlouva o půjčce z roku 2000	MVV Energie AG	Obvyklý úrok komerčních bank v této měně	Úhrada úroku	Ne	
Smlouva o půjčce z roku 2000	MVV Energie AG	Obvyklý úrok komerčních bank v této měně	Úhrada úroku	Ne	
Smlouva o pronájmu nebytových prostor	MVV holding CZ s. r. o.	Nájemné v obvyklé výši	Podnájem nebytových prostor	Ne	
Mandátní smlouva	MVV holding CZ s. r. o.	Odměna v obvyklé výši	Vedení účetnictví	Ne	

## 6. OSTATNÍ ÚJMY ZPŮSOBENÉ SPOLEČNOSTI

Žádné ostatní újmy nebyly společnosti způsobeny.

## 7. ZÁVĚR

Jednatel společnosti MVV Energie CZ s. r. o. konstatuje, že za období říjen 2003 – září 2004 nevznikla ze strany společnosti ovládající žádná újma společnosti ovládané.

V Praze, dne 27. října 2004



Ing. Ivo Slavotínek  
Jednatel společnosti MVV Energie CZ s. r. o.

# Zpráva auditora

## Deloitte.

Deloitte s. r. o.  
Týn 641/4  
110 00 Praha 1  
Česká republika

Tel: +420 224 895 500  
Fax: +420 224 895 555  
DeloitteCZ@deloitteCE.com  
www.deloitte.cz

zapsaná Městským soudem  
v Praze, oddíl C, vložka 24349  
IČ: 49620592  
DIČ: CZ49620592

### Zpráva auditora pro společníka společnosti MVV Energie CZ s.r.o.

Se sídlem: Chrudimská2a/2526, 130 00 Praha3  
Identifikační číslo: 49685490  
Hlavní předmět podnikání: energetický koncern

Na základě provedeného auditu jsme dne 26. října 2004 vydali k účetní závěrce, která je součástí této výroční zprávy v kapitole Finanční část na stranách V až XXXIII, zprávu následujícího znění:

„Provedli jsme audit přiložené účetní závěrky společnosti MVV Energie CZ s.r.o. k 30. září 2004. Za sestavení účetní závěrky je odpovědný jednatel společnosti. Naší odpovědností je vyjádřit názor na účetní závěrku jako celek na základě provedeného auditu.

Náš audit jsme provedli v souladu se zákonem o auditorech a auditorskými směrnicemi vydanými Komorou auditorů České republiky. Tyto směrnice vyžadují, abychom plánovali a provedli audit s cílem získat přiměřenou míru jistoty, že účetní závěrka neobsahuje významné nesprávnosti. Audit zahrnuje výběrovým způsobem provedené ověření účetních záznamů a dalších informací prokazujících údaje v účetní závěrce. Audit také zahrnuje posouzení účetních postupů a významných odhadů použitých společností při sestavení závěrky a posouzení celkové prezentace účetní závěrky. Jsme přesvědčeni, že provedený audit dává přiměřený základ pro vyslovení výroku na účetní závěrku.

Podle našeho názoru účetní závěrka podává ve všech významných ohledech věrný a poctivý obraz aktiv, závazků, vlastního kapitálu a finanční situace společnosti MW Energie CZ s.r.o. k 30. září 2004 a výsledku hospodaření za 12 měsíců končících 30. září 2004 v souladu se zákonem o účetnictví a příslušnými předpisy České republiky.

Aniž bychom vyjadřovali výhradu, upozorňujeme na následující skutečnost. Stávající aktivity společnosti jsou významně závislé na pokračující podpoře ze strany mateřské společnosti. Jak je uvedeno v bodě 4.8.3 přílohy k účetní závěrce, k 30. září 2004 výše úvěrů poskytnutých mateřskou společností včetně nezaplacených úroků dosahovala 1 572 863 tis. Kč.“

Prověřili jsme věcnou správnost údajů uvedených ve zprávě o vztazích mezi propojenými osobami obsažené v této výroční zprávě v kapitole Finanční část na stranách II až IV. Za úplnost a správnost zprávy o vztazích je odpovědný jednatel společnosti. Na základě naší prověrky jsme nezjistili žádné významné věcné nesprávnosti údajů uvedených v této zprávě.

Konsolidované finanční informace uvedené v kapitole Finanční část na stranách XXXIV až XXXVII nepředstavují konsolidovanou účetní závěrku společnosti a nebyly předmětem našeho ověření.

Rovněž jsme ověřili soulad ostatních finančních informací uvedených v této výroční zprávě s výše zmíněnou účetní závěrkou. Za správnost těchto ostatních informací je odpovědný jednatel společnosti. Podle našeho názoru jsou tyto informace ve všech významných ohledech v souladu s příslušnou účetní závěrkou.

V Praze dne 25. února 2005

Auditorská společnost  
Deloitte s. r.o.  
Osvědčení č. 79  
zastoupená:



Odpovědný auditor:  
Michal Petrman  
Osvědčení č. 1105



Michal Petrman, jednatel

# Účetní závěrka

## Rozvaha v plném rozsahu k datu 30. 9. 2004 (v tisících Kč)

	30. 9. 2004			30. 9. 2003	30. 9. 2002
	Brutto	Korekce	Netto	Netto	Netto
<b>AKTIVA CELKEM</b>	<b>2 754 041</b>	<b>-35 374</b>	<b>2 718 667</b>	<b>2 799 401</b>	<b>2 244 249</b>
B. Dlouhodobý majetek	2 616 957	-27 390	2 589 567	2 629 350	2 120 702
I. Dlouhodobý nehmotný majetek	17 263	-10 034	7 229	6 118	7 562
2. Nehmotné výsledky výzkumu a vývoje	75	-75	0	17	42
3. Software	16 571	-9 959	6 612	5 101	7 520
7. Nedokončený dlouhodobý nehmotný majetek	617	0	617	0	
8. Poskytnuté zálohy na dlouhodobý nehmotný majetek				1 000	0
II. Dlouhodobý hmotný majetek	7 164	-5 356	1 808	2 006	1 918
3. Samostatné movité věci a soubory movitých věcí	6 925	-5 117	1 808	1 971	1 820
6. Jiný dlouhodobý hmotný majetek	239	-239	0	35	98
III. Dlouhodobý finanční majetek	2 592 530	-12 000	2 580 530	2 621 226	2 111 222
1. Podíly v ovládaných a řízených osobách	2 450 041	-12 000	2 438 041	2 491 311	1 968 701
4. Půjčky a úvěry ovládaným a řízeným osobám a účetním jednotkám pod podstatným vlivem	142 489		142 489	129 915	142 521
C. Oběžná aktiva	135 611	-7 984	127 627	167 919	121 836
I. Zásoby	6 139	-400	5 739	11 691	3 827
2. Nedokončená výroba a polotovary	6 139	-400	5 739	11 691	3 827
II. Dlouhodobé pohledávky	24 277	0	24 277	29 446	38 589
1. Pohledávky z obchodních vztahů	24 277		24 277	29 446	33 724
7. Odložená daňová pohledávka					4 865
III. Krátkodobé pohledávky	61 659	-7 584	54 075	78 982	43 418
1. Pohledávky z obchodních vztahů	20 763	-7 584	13 179	31 838	26 322
2. Pohledávky za ovládanými a řízenými osobami	31 620		31 620	32 004	6 808
6. Stát – daňové pohledávky	228		228	1 614	113
8. Dohadné účty aktivní	4 032		4 032	8 386	10 175
9. Jiné pohledávky	5 016		5 016	5 140	0
IV. Krátkodobý finanční majetek	43 536	0	43 536	47 800	36 002
1. Peníze	403		403	206	245
2. Účty v bankách	43 133		43 133	47 594	10 757
3. Krátkodobé cenné papíry a podíly	0	0	0	0	25 000
D. I. Časové rozlišení	1 473	0	1 473	2 132	1 711
1. Náklady příštích období	1 473		1 473	2 132	1 711
<b>Kontrolní číslo</b>	<b>11 014 691</b>	<b>-141 496</b>	<b>10 873 195</b>	<b>11 195 472</b>	<b>8 975 285</b>

## Pasiva celkem (v tisících Kč)

	30. 9. 2004	30. 9. 2003	30. 9. 2002
<b>PASIVA CELKEM</b>	<b>2 718 667</b>	<b>2 799 401</b>	<b>2 244 249</b>
A. Vlastní kapitál	969 872	902 917	618 702
I. Základní kapitál	720 000	720 000	720 000
1. Základní kapitál	720 000	720 000	720 000
II. Kapitálové fondy	326 303	404 655	1
2. Ostatní kapitálové fondy	1	1	1
3. Oceňovací rozdíly z přecenění majetku a závazků	326 302	404 654	
IV. Výsledek hospodaření minulých let	-221 738	-101 299	-30 419
1. Nerozdělený zisk minulých let			
2. Neuhrazená ztráta minulých let	-221 738	-101 299	-30 419
V. Výsledek hospodaření běžného účetního období (+ -)	145 307	-120 439	-70 880
B. Cizí zdroje	1 748 795	1 896 484	1 624 953
I. Rezervy	6 032	4 495	5 281
4. Ostatní rezervy	6 032	4 495	5 281
II. Dlouhodobé závazky	1 182 222	746 762	0
2. Závazky k ovládaným a řízeným osobám	1 054 000	644 853	
10. Odložené daňové závazek	128 222	101 909	
III. Krátkodobé závazky	529 533	1 108 176	1 593 364
1. Závazky z obchodních vztahů	5 498	26 447	20 032
2. Závazky k ovládaným a řízeným osobám	518 863	1 066 158	1 543 791
5. Závazky k zaměstnancům	1 138	1 285	832
6. Závazky ze sociálního zabezpečení a zdravotního pojištění	808	906	561
7. Stát – daňové závazky a dotace	344	391	527
10. Dohadné účty pasivní	2 182	12 289	26 921
11. Jiné závazky	700	700	700
IV. Bankovní úvěry a výpomoci	31 008	37 051	26 308
1. Bankovní úvěry dlouhodobé	21 171	27 250	19 432
2. Krátkodobé bankovní úvěry	9 837	9 801	6 876
C. I. Časové rozlišení	0	0	594
1. Výdaje příštích období			334
3. Kursové rozdíly pasivní			260
Kontrolní číslo	10 729 361	11 318 043	9 047 282

## Výkaz zisků a ztrát

	období do 1.10.2003– 30.9.2004	období do 1.10.2002– 30.9.2003	období do 1.10.2001– 30.9.2002
I. Tržby za prodej zboží	169 542	179 093	128 538
A. Náklady vynaložené na prodané zboží	154 097	153 669	116 835
+ Obchodní marže	15 445	25 424	11 703
II. Výkony	56 471	69 294	73 597
1. Tržby za prodej vlastních výrobků a služeb	62 423	62 426	75 934
2. Změna stavu zásob vlastní činnosti	-5 952	6 868	-2 337
B. Výkonová spotřeba	43 824	73 307	44 363
1. Spotřeba materiálu a energie	2 412	13 473	2 508
2. Služby	41 412	59 834	41 855
+ Přidaná hodnota	28 092	21 411	40 937
C. Osobní náklady	30 968	27 843	17 156
1. Mzdové náklady	22 244	20 050	12 241
3. Náklady na sociální zabezpečení a zdravotní pojištění	7 725	6 978	4 226
4. Sociální náklady	999	815	689
D. Daně a poplatky	30	121	53
E. Odpisy dlouhodobého nehmotného a hmotného majetku	4 291	3 533	3 274
III. Tržby z prodeje dlouhodobého majetku a materiálu	2	159	2 534
1. Tržby z prodeje dlouhodobého majetku	2	153	2 534
2. Tržby z prodeje materiálu		6	
F. Zůstatková cena prodaného dlouhodobého majetku a materiálu	0	0	2 370
2. Prodaný materiál			2 370
G. Změna stavu rezerv a opravných položek v provozní oblasti a komplexních nákladů příštích období	453	-1 937	5 394
IV. Ostatní provozní výnosy	1 570	358	1 440
H. Ostatní provozní náklady	1 579	1 392	1 313
* Provozní výsledek hospodaření	-7 657	-9 024	15 351
VI. Tržby z prodeje cenných papírů a podílů		20	
J. Prodané cenné papíry a podíly		10	
VII. Výnosy z dlouhodobého finančního majetku	264 974	0	0
1. Výnosy z podílů v ovládaných a řízených osobách a v účetních jednotkách pod podstatným vlivem	264 974		
VIII. Výnosy z krátkodobého finančního majetku	887	20	1 063
M. Změna stavu rezerv a opravných položek ve finanční oblasti			12 000
X. Výnosové úroky	15 935	13 806	15 479
N. Nákladové úroky	129 969	117 370	95 101
XI. Ostatní finanční výnosy	2 835	3 965	3 183
O. Ostatní finanční náklady	441	6 373	241
* Finanční výsledek hospodaření	154 221	-105 942	-87 617
Q. Daň z příjmů za běžnou činnost	1 257	1 808	-1 459
2. – odložená	1 257	1 808	-1 459
** Výsledek hospodaření za běžnou činnost	145 307	-116 774	-70 807
XIII. Mimořádné výnosy		0	291
R. Mimořádné náklady		3 665	364
* Mimořádný výsledek hospodaření	0	-3 665	-73
*** Výsledek hospodaření za účetní období (+/-)	145 307	-120 439	-70 880
Kontrolní číslo	1 757 336	517 271	500 305

## Přehled o finančních tocích (cash flow)

	období do 30. 9. 2004	období do 30. 9. 2003	období do 30. 9. 2002	
P.	Počáteční stav peněžních prostředků	47 800	36 002	20 531
Z.	Výsledek hospodaření za běžnou činnost před zdaněním	145 307	-116 944	-72 266
A.1.	Úpravy o nepeněžní operace	-147 506	-20 342	106 218
A.1.1.	Odpisy stálých aktiv	4 291	6 028	3 274
A.1.2.	Změna stavu opravných položek a rezerv	-688	-13 592	25 856
A.1.3.	Zisk (ztráta) z prodeje stálých aktiv	-2	-178	-2 534
A.1.4.	Výnosy z dividend a podílů na zisku	-264 974		
A.1.5.	Nákladové a výnosové úroky	114 034	-12 600	79 622
A.1.6.	Opravy o ostatní nepeněžní operace	-167		
A.*	Čistý provozní peněžní tok před změnami pracovního kapitálu	-2 199	-137 286	33 952
A.2.	Změna stavu pracovního kapitálu	-132 809	118 131	-18 031
A.2.1.	Změna stavu pohledávek a časového rozlišení aktiv	30 735	-33 075	-11 996
A.2.2.	Změna stavu závazků a časového rozlišení pasiv	-169 496	159 070	-8 422
A.2.3.	Změna stavu zásob	5 952	-7 864	2 387
A.**	Čistý provozní peněžní tok před zdaněním a mimořádnými položkami	-135 008	-19 155	15 921
A.3.	Vyplacené úroky	-131 330	-1 206	-71 458
A.4.	Přijaté úroky	12 728	13 806	15 479
A.5.	Zaplacená daň z příjmů za běžnou činnost		-49	
A.6.	Příjmy a výdaje spojené s mimořádnými účetními případy		-3 665	-73
A.7.	Přijaté dividendy a podíly na zisku	255 107		
A.***	Čistý peněžní tok z provozní činnosti	1 497	-10 269	-40 131
	Peněžní toky z investiční činnosti			
B.1.	Výdaje spojené s nabytím stálých aktiv	-5 230	-1 444	-913 374
B.2.	Příjmy z prodeje stálých aktiv	2	178	2 534
B.3.	Půjčky a úvěry spřízněným osobám	-533	12 590	3 479
B.***	Čistý peněžní tok z investiční činnosti	-5 761	11 324	-907 361
C.1.	Změna stavu závazků z financování		10 743	662 963
C.2.	Dopady změn vlastního kapitálu	0	0	300 000
C.2.1.	Peněžní zvýšení základního kapitálu			300 000
C.***	Čistý peněžní tok z finanční činnosti	0	10 743	962 963
F.	Čistá změna peněžních prostředků	-4 264	11 798	15 471
R.	<b>Konečný stav peněžních prostředků</b>	<b>43 536</b>	<b>47 800</b>	<b>36 002</b>

## Přehled o změnách vlastního kapitálu

	Základní kapitál	Kapitálové fondy	Neuhrazená ztráta	Zisk/ztráta běžného období	VLASTNÍ KAPITÁL CELKEM
Zůstatky k 30. 9. 2001	420 000	1	-13 505	-16 914	389 582
Zvýšení základního kapitálu	300 000	0	0	0	300 000
Převod ztráty roku 2001			-16 914	16 914	0
Ztráta běžného roku				-70 880	-70 880
Zůstatky k 30. 9. 2002	720 000	1	-30 419	-70 880	618 702
Převod ztráty roku 2002			-70 880	70 880	0
Přecenění majetku		404 654			404 654
Ztráta běžného roku				-120 439	-120 439
Zůstatky k 30. 9. 2003	720 000	404 655	-101 299	-120 439	902 917
Převod ztráty roku 2003			-120 439	120 439	0
Přecenění majetku		-53 296			-53 296
Odloužená daň z přecenění majetku		-25 056			-25 056
Zisk běžného roku				145 307	145 307
Zůstatky k 30. 9. 2004	720 000	326 303	-221 738	145 307	969 872

# Příloha k účetní závěrce k 30. 9. 2004

Název společnosti: MVV Energie CZ s. r. o.  
Sídlo: Chrudimská 2526/2a, 130 00 Praha 3  
Právní forma: společnost s ručením omezeným  
IČ: 496 85 490

Přílohu sestavil: Za statutární orgán:  
Ing. Jana Maudrová Ing. Ivo Slavotínek, jednatel

## OBSAH

<b>1. OBECNÉ ÚDAJE</b>	<b>XIII</b>
1.1. Založení a charakteristika společnosti	XIII
1.2. Organizační struktura společnosti	XIII
1.3. Statutární orgány v účetním období.	XIV
1.4. Změny a dodatky v obchodním rejstříku v uplynulém účetním období	XIV
<b>2. ÚČETNÍ METODY A OBECNÉ ÚČETNÍ ZÁSADY</b>	<b>XV</b>
<b>3. PŘEHLED VÝZNAMNÝCH ÚČETNÍCH PRAVIDEL A POSTUPŮ</b>	<b>XVI</b>
3.1. Dlouhodobý hmotný a nehmotný majetek	XVI
3.2. Dlouhodobý finanční majetek	XVI
3.3. Zásoby	XVI
3.4. Pohledávky	XVII
3.5. Úvěry	XVII
3.6. Rezervy	XVII
3.7. Přepočty údajů v cizích měnách na českou měnu	XVII
3.8. Finanční pronájem s následnou koupí najaté věci	XVII
3.9. Daně	XVII
3.9.1. <i>Daňové odpisy dlouhodobého majetku</i>	XVII
3.9.2. <i>Odložená daň</i>	XVII
3.10. Změny způsobu oceňování, postupů odpisování a postupů účtování oproti předcházejícímu účetnímu období	XVII
<b>4. DOPLŇUJÍCÍ ÚDAJE K ROZVAZE A VÝKAZU ZISKŮ A ZTRÁT</b>	<b>XIX</b>
4.1. Dlouhodobý majetek	XIX
4.1.1. <i>Dlouhodobý nehmotný majetek</i>	XIX
4.1.2. <i>Dlouhodobý hmotný majetek</i>	XIX
4.1.3. <i>Majetek najatý formou finančního a operativního leasingu</i>	XX
4.1.4. <i>Dlouhodobý majetek zatížený zástavním právem</i>	XX
4.2. Dlouhodobý finanční majetek	XX
4.2.1. <i>Podílové cenné papíry a vklady v podnicích s rozhodujícím vlivem</i>	XXI
4.2.2. <i>Půjčky a pohledávky podniků ve skupině</i>	XXII
4.2.3. <i>Dlouhodobý finanční majetek zatížený zástavním právem</i>	XXIII
4.3. Zásoby	XXIV
4.4. Pohledávky	XXIV
4.4.1. <i>Pohledávky z obchodního styku</i>	XXIV
4.4.2. <i>Věková struktura pohledávek vůči odběratelům</i>	XXIV
4.4.3. <i>Pohledávky k podnikům ve skupině</i>	XXV

4.4.4.	<i>Pohledávky kryté podle zástavního práva nebo zajištěné jiným způsobem</i>	XXV
4.5.	Finanční majetek	XXV
4.6.	Dohadné účty aktivní	XXV
4.7.	Rezervy	XXV
4.8.	Závazky	XXVI
4.8.1.	<i>Závazky z obchodního styku</i>	XXVI
4.8.2.	<i>Věková struktura závazků vůči dodavatelům</i>	XXVI
4.8.3.	<i>Závazky k podnikům ve skupině</i>	XXVI
4.9.	Bankovní úvěry a dluhopisy	XXVII
4.10.	Dohadné účty pasivní	XXVIII
4.11.	Odložená daň	XXVIII
4.12.	Aktiva a pasiva v cizích měnách	XXIX
4.13.	Výnosy z běžné činnosti podle hlavních činností	XXIX
4.14.	Transakce se spřízněnými osobami	XXIX
4.14.1.	<i>Výnosy realizované se spřízněnými subjekty</i>	XXIX
4.14.2.	<i>Nákupy</i>	XXX
4.14.3.	<i>Další transakce se spřízněnými subjekty</i>	XXXI
5.	<b>ZAMĚSTNANCI, VEDENÍ SPOLEČNOSTI A STATUTÁRNÍ ORGÁNY</b>	XXXII
5.1.	Osobní náklady a počet zaměstnanců	XXXII
6.	<b>ZÁVAZKY NEUVEDENÉ V ÚČETNICTVÍ</b>	XXXIII
6.1.	Významné potenciální ztráty	XXXIII
6.2.	Vystavené směnky	XXXIII
6.3.	Soudní spory	XXXIII
6.4.	Ekologické závazky	XXXIV
6.5.	Ručení třetím osobám	XXXIV
6.6.	Závazky spojené s výstavbou a pořizováním investic (včetně finančních)	XXXIV
7.	<b>UDÁLOSTI, KTERÉ NASTALY PO DATU ÚČETNÍ ZÁVĚRKY</b>	XXXV

# 1. OBECNÉ ÚDAJE

## 1.1. Založení a charakteristika společnosti

MVV Energie CZ s.r.o. (dále jen „společnost“) byla založena společenskou smlouvou jako společnost s ručením omezeným dne 7. 9. 1993 a vznikla zapsáním do obchodního rejstříku vedeného u Městského soudu v Praze dne 6. 10. 1993.

Společnost má základní kapitál ve výši 720 000 tis. Kč.

Jejím jediným společníkem se 100% podílem na základním kapitálu je MVV ENERGIE AG.

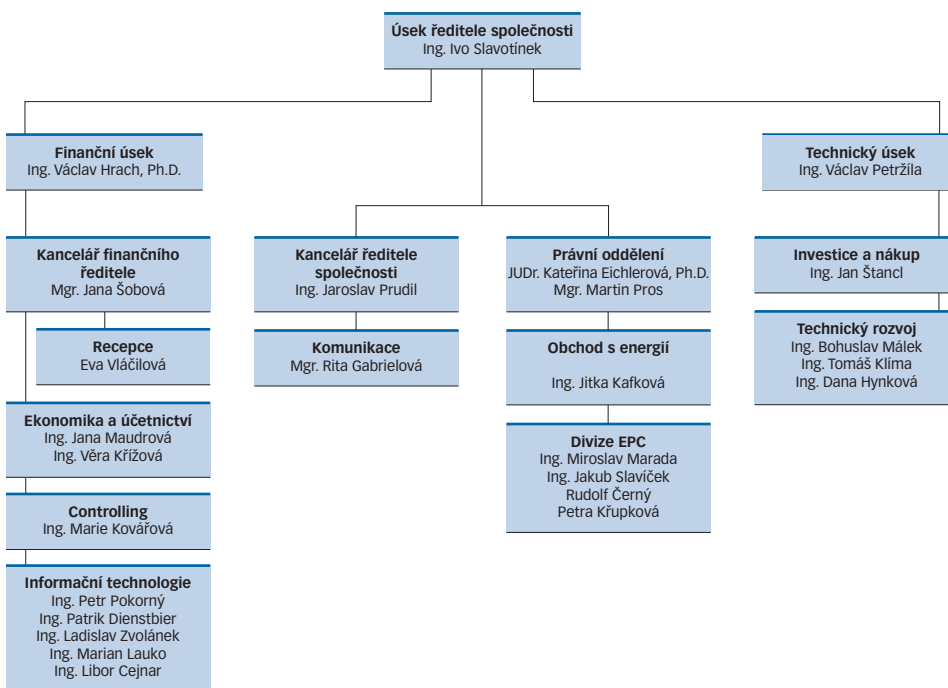
Základním cílem společnosti je formování významného energetického koncernu na území České republiky, a to prostřednictvím akvizic společností působících v komunálním sektoru zásobování teplem a jinými druhy energie, outsourcingu energetických provozů průmyslových podniků a areálů a rozvíjením EPC (Energy Performance Contracting) projektů.

## 1.2. Organizační struktura společnosti

Vymezení organizační struktury společnosti

Organizační strukturu společnosti schvaluje ředitel společnosti s ohledem na účelnost a efektivnost řízení a tato struktura je uvedena v organizačním schématu.

Během hospodářského období zaniklo v organizační struktuře oddělení Back office, které nahradila dvě nová oddělení – kancelář ředitele společnosti a kancelář finančního ředitele, kterému zároveň přímo podléhá recepce.



### 1.3. Statutární orgány v účetním období.

Společnost zastupuje jednatel ing. Ivo Slavotínek, který je oprávněn samostatně společnost zastupovat a samostatně za ni podepisovat, a to tak, že k obchodní firmě společnosti připojí svůj podpis.

#### DOZORČÍ RADA K 30. 9. 2004

<u>Funkce</u>	<u>Jméno</u>
Předseda	Dr. Werner Dub
Místopředseda	Karl-Heinz Trautman
Člen	Ing. Helfried Krobe
Člen	Dr. Rudolf Schulten

### 1.4. Změny a dodatky v obchodním rejstříku v uplynulém účetním období

V uplynulém účetním období byla provedena následující změna složení dozorčí rady společnosti do obchodního rejstříku:

- Zvolení Dr. Wenera Duba předsedou dozorčí rady,  
den vzniku funkce je 26.1.2004
- Zvolení Karl-Heinz Trautmanna místopředsedou dozorčí rady,  
den vzniku funkce je 26.1.2004  
den vzniku členství je 13. 1. 2004
- Zvolení Dr. Rudolfa Schultena členem dozorčí rady,  
Den vzniku členství je 13. 1. 2004  
Zánik členství Karstena Güntera Nowaka ke dni 13. 1. 2004  
Zánik členství Rollanda Hartunga ke dni 13. 1. 2004  
Zánik členství Einara Westreho a Dr. Olivera Wittiga ke dni 22. 9. 2004

K 30. 9. 2004 nebyly dvě místa členů dozorčí rady obsazena, noví členové budou jmenováni nejpozději do konce měsíce prosinec 2004.

## 2. ÚČETNÍ METODY A OBECNÉ ÚČETNÍ ZÁSADY

Účetnictví společnosti je vedeno a účetní závěrka byla sestavena v souladu se zákonem č. 563/1991 Sb., o účetnictví, vyhláškou č. 500/2002 Sb., kterou se stanoví uspořádání a označování položek účetní závěrky a obsahové vymezení položek těchto závěrek, směrná účtová osnova, účetní metody a jejich použití, a opatřením ministerstva financí čj. 281/89 759/2001, kterým se stanoví účtová osnova a postupy účtování pro podnikatele, a to v rozsahu, v němž předmět jeho úpravy není odlišně upraven ve vyhlášce č. 500/2002 Sb.

Účetnictví respektuje obecné účetní zásady, především zásadu o oceňování majetku historickými cenami s výjimkou některých oblastí, jež jsou popsány v kapitole 3.10., zásadu účtování ve věcné a časové souvislosti, zásadu opatrnosti a předpoklad o schopnosti účetní jednotky pokračovat ve svých aktivitách.

Údaje v této účetní závěrce jsou vyjádřeny v korunách českých (Kč).

### 3. PŘEHLED VÝZNAMNÝCH ÚČETNÍCH PRAVIDEL A POSTUPŮ

#### 3.1. Dlouhodobý hmotný a nehmotný majetek

##### OCENĚNÍ

Dlouhodobým hmotným majetkem se rozumí majetek, jehož ocenění je vyšší než 5 000 Kč v jednotlivém případě a doba použitelnosti je delší než jeden rok.

Dlouhodobým nehmotným majetkem jsou zřizovací výdaje vyšší než 20 000 Kč a další majetek, jehož ocenění je vyšší než 5 000 Kč v jednotlivém případě a doba použitelnosti je delší než jeden rok.

Nakoupený dlouhodobý hmotný a nehmotný majetek je oceněn pořizovacími cenami.

Hmotný majetek s dobou použitelnosti delší než jeden rok oceněný při pořízení cenou nižší než 40 000 Kč a zároveň vyšší než 5 000 Kč a nehmotný majetek s dobou použitelnosti delší než jeden rok oceněný při pořízení cenou nižší než 60 000 Kč a zároveň vyšší než 5 000 Kč je kvalifikován jako drobný dlouhodobý hmotný a nehmotný majetek a je odepisován jednorázově ve výši 100 % při zařazení do používání.

Technické zhodnocení, pokud převýšilo u jednotlivého majetku v úhrnu za zdaňovací období částku 40 000 Kč, zvyšuje pořizovací cenu dlouhodobého majetku.

##### ÚČETNÍ ODPISY

Dlouhodobý majetek je odepisován lineární metodou s dobou odepisování uvedenou níže.

Kategorie majetku	Doba odepisování v letech
Stroje a zařízení	2 až 4
Dopravní prostředky	2
Software	2 až 4

Každému dlouhodobému majetku je individuálně stanovena doba odepisování dle odhadované doby životnosti.

#### 3.2. Dlouhodobý finanční majetek

##### OCENĚNÍ

Cenné papíry a majetkové účasti se při nákupu oceňují pořizovací cenou. Součástí pořizovací ceny cenného papíru a podílu jsou přímé náklady související s pořízením, např. poplatky a provize makléřům, poradcům a burzám.

K datu účetní závěrky jsou majetkové účasti oceněny ekvivalencí s výjimkou majetkové účasti v Dubské energetické společnosti a. s., jež je oceněna pořizovací hodnotou upravenou o opravnou položku k této finanční investici z důvodu nemožnosti jejího ocenění ekvivalenční metodou.

Půjčky podnikům ve skupině jsou oceněny jmenovitou hodnotou půjček.

#### 3.3. Zásoby

##### OCENĚNÍ

Nedokončená výroba, vztahující se k rozpracovaným projektům, je oceňována na úrovni jejich přímých nákladů a podílu na nákladech režijních.

##### ZPŮSOB TVORBY OPRAVNÝCH POLOŽEK

Společnost tvoří opravné položky k nedokončené výrobě na základě individuálního posouzení stavu jednotlivých projektů. V případě pochybností o realizovatelnosti nedokončené výroby se na daný projekt tvoří opravná položka ve výši 100 %. V běžném účetním období společnost netvořila opravné položky.

### 3.4. Pohledávky

#### ZPŮSOB TVORBY OPRAVNÝCH POLOŽEK

V roce 2004 byly vytvořeny opravné položky k pohledávkám v návaznosti na jejich věkovou strukturu následovně:

Pohledávky po splatnosti	Opravné položky v %
od 6 do 12 měsíců	50 %
od 12 do 18 měsíců	80 %
nad 18 měsíců	100 %

### 3.5. Úvěry

#### OCENĚNÍ

Úvěry jsou sledovány v nominální hodnotě. Za krátkodobý úvěr se považuje i část dlouhodobých úvěrů, která je splatná do jednoho roku od data účetní závěrky.

### 3.6. Rezervy

Během účetního období byla tvořena rezerva na výplatu manažerských odměn.

### 3.7. Přepočty údajů v cizích měnách na českou měnu

Účetní operace v cizích měnách prováděné během roku jsou účtovány kurzem České národní banky ke dni uskutečnění účetního případu.

Pohledávky a závazky v cizí měně jsou k datu účetní závěrky přepočteny dle platného kurzu vyhlášeného Českou národní bankou k tomuto datu a zjištěné kurzové rozdíly jsou proúčtovány na účet kurzových zisků nebo ztrát.

### 3.8. Finanční pronájem s následnou koupí najaté věci

První splátka (akontace) při finančním pronájmu s následnou koupí najaté věci je časově rozlišena nebo zachycena na účtu poskytnutých záloh a rozpouštěna po dobu pronájmu do nákladů.

### 3.9. Daně

#### 3.9.1. Daňové odpisy dlouhodobého majetku

Pro účely výpočtu daňových odpisů je použita lineární metoda.

#### SPLATNÁ DAŇ

K 30. 9. 2004 nemá společnost daňovou povinnost.

#### 3.9.2. Odložená daň

Odložená daň je vypočtena ze všech dočasných rozdílů mezi daňovými a účetními hodnotami za použití sazby daně z příjmů 26 %.

### 3.10. Změny způsobu oceňování, postupů odpisování a postupů účtování oproti předcházejícímu účetnímu období

Společnost připravila finanční výkazy za tři srovnatelná období k 30. 9. 2004, 2003 a 2002. Finančními výkazy se rozumí rozvaha, výkaz zisku a ztráty, přehled o změnách vlastního kapitálu a výkaz o peněžních tocích.

Ve výkazech za srovnatelná období k 30. 9. 2003 a 30. 9. 2002 byly provedeny reklasifikace odrážející změny ve formátu výkazů pro rok 2003:

- ve finančních výkazech se neprezentují řádky obsahující nulové hodnoty,
- tvorba rezerv a opravných položek se účtuje na vrub nákladů a jejich použití, snížení nebo zrušení pro nepotřebnost ve prospěch nákladů.
- odložený daňový závazek je k 30. 9. 2004 vykázán jako dlouhodobý závazek, zatímco k 30. 9. 2003 a 2002 byl vykázán v rámci kategorie rezervy.
- dohadné účty aktivní, resp. pasivní jsou k 30. 9. 2004 vykázány mezi krátkodobými pohledávkami, resp. závazky, zatímco k 30. 9. 2003 a 2002 byly vykázány mezi ostatními aktivy, resp. pasivy.

#### **STANOVENÍ REÁLNÉ HODNOTY**

K datu účetní závěrky jsou majetkové účasti oceněny ekvivalencí. Výjimkou je majetková účast v Dubské energetické společnosti a. s., jež je oceněna pořizovací hodnotou upravenou o opravnou položku k této finanční investici z důvodu nemožnosti jejího ocenění ekvivalenční metodou.

## 4. DOPLŇUJÍCÍ ÚDAJE K ROZVAZE A VÝKAZU ZISKŮ A ZTRÁT

### 4.1. Dlouhodobý majetek

#### 4.1.1. Dlouhodobý nehmotný majetek

##### POŘIZOVACÍ CENA (údaje v tis. Kč)

	Stav k 30. 9. 2001	Přirůstky	Úbytky	Stav k 30. 9. 2002	Rekla- sifikace	Přirůstky	Úbytky	Stav k 30. 9. 2003	Přirůstky	Úbytky	Stav k 30. 9. 2004
Nehm. výsl. výzk. čin.	75	0	0	75	0	0	0	75	0	0	75
Software	7 381	3 820	0	11 201	126	307	259	11 375	5 196	0	16 571
Jiný DNM	126	0	0	126	-126	0	0	0	0	0	0
Pořízení DNM	2 101	1 286	3 387	0	0	307	307	0	617	0	617
Poskytnuté zálohy na DNM	0	0	0	0	0	1 000	0	1 000	0	1 000	0
<b>Celkem</b>	<b>9 683</b>	<b>5 106</b>	<b>3 387</b>	<b>11 402</b>	<b>0</b>	<b>1 614</b>	<b>566</b>	<b>12 450</b>	<b>5 813</b>	<b>1 000</b>	<b>17 263</b>

##### OPRÁVKY (údaje v tis. Kč)

	Stav k 30. 9. 2001	Přirůstky	Úbytky	Stav k 30. 9. 2002	Rekla- sifikace	Přirůstky	Úbytky	Stav k 30. 9. 2003	Přirůstky	Úbytky	Stav k 30. 9. 2004
Nehm. výsl. výzk. čin.	8	25	0	33	0	25	0	58	17	0	75
Software	1 365	2 316	0	3 681	126	2 726	259	6 274	3 685	0	9 959
Jiný DNM	126	0	0	126	-126	0	0	0	0	0	0
<b>Celkem</b>	<b>1 499</b>	<b>2 341</b>	<b>0</b>	<b>3 840</b>	<b>0</b>	<b>2 751</b>	<b>259</b>	<b>6 332</b>	<b>3 702</b>	<b>0</b>	<b>10 034</b>

##### ZŮSTATKOVÁ HODNOTA (údaje v tis. Kč)

	Stav k 30.9.2001	Stav k 30. 9. 2002	Stav k 30. 9. 2003	Stav k 30. 9. 2004
Nehm. výsl. výzk. čin.	67	42	17	0
Software	6 016	7 520	5 101	6 612
Jiný DNM	0	0	0	0
Pořízení DNM	2 101	0	0	617
Poskytnuté zálohy na DNM	0	0	1 000	0
<b>Celkem</b>	<b>8 184</b>	<b>7 562</b>	<b>6 118</b>	<b>7 229</b>

V roce 2004 představuje přírůstek: zhodnocení účetního software Exact SW pro společnosti ve skupině ve výši 927 tis. Kč, nákup SW Nugget pro zpracování mezd ve výši 736 tis. Kč, nákup SW pro ZTV Bilanční a plánovací systém ve výši 1 109 tis. Kč a SW Windows 2003 ve výši 2 424 tis. Kč.

Přirůstek softwaru v roce 2003 představuje zhodnocení účetního software Exact SW pro společnosti ve skupině ve výši 307 tis. Kč.

##### ODPISY DLOUHODOBÉHO NEHMOTNÉHO MAJETKU ZAÚČTOVANÉ DO NÁKLADŮ

Odpisy dlouhodobého nehmotného majetku v roce 2004 činily 3 702 tis. Kč, v roce 2003 2 751 tis. Kč, v roce 2002 potom 2 341 tis. Kč.

#### 4.1.2. Dlouhodobý hmotný majetek

##### POŘIZOVACÍ CENA (údaje v tis. Kč)

	Stav k 30. 9. 2001	Přirůstky	Úbytky	Stav k 30. 9. 2002	Rekla- sifikace	Přirůstky	Úbytky	Stav k 30. 9. 2003	Přirůstky	Úbytky	Stav k 30. 9. 2004
Samostatné movité věci	3 530	4 444	2 469	5 505	2160	790	1 598	6 857	391	323	6 925
– Stroje a zařízení	3 144	1 993	18	5 119	2160	790	1 212	6 857	391	323	6 925
– Dopravní prostředky	386	2 451	2 451	386	0	0	386	0	0	0	0
Jiný hmotný majetek	2 101	292	74	2 319	-2 160	80	0	239	0	0	239
<b>Celkem</b>	<b>5 631</b>	<b>4 736</b>	<b>2 543</b>	<b>7 824</b>	<b>0</b>	<b>870</b>	<b>1 598</b>	<b>7 096</b>	<b>391</b>	<b>323</b>	<b>7 164</b>

**OPRÁVKY** (údaje v tis. Kč)

	Stav k 30. 9. 2001	Přírůsky	Úbytky	Stav k 30. 9. 2002	Rekla- sifikace	Přírůsky	Úbytky	Stav k 30. 9. 2003	Přírůsky	Úbytky	Stav k 30. 9. 2004
<b>Samostatné movité věci</b>	3 045	739	99	3 685	2160	639	1 598	4 886	554	323	5 117
– Stroje a zařízení	2 803	514	18	3 299	2160	639	1 212	4 886	554	323	5 117
– Dopravní prostředky	242	225	81	386		0	386	0	0	0	0
Jiný hmotný majetek	2 101	194	74	2 221	-2 160	143	0	204	35	0	239
<b>Celkem</b>	<b>5 146</b>	<b>933</b>	<b>173</b>	<b>5 906</b>	<b>0</b>	<b>782</b>	<b>1 598</b>	<b>5 090</b>	<b>589</b>	<b>323</b>	<b>5 356</b>

**ZŮSTATKOVÁ HODNOTA** (údaje v tis. Kč)

	Stav k 30. 9. 2001	Stav k 30. 9. 2002	Stav k 30. 9. 2003	Stav k 30. 9. 2004
<b>Samostatné movité věci</b>	485	1 820	1 971	1 808
– Stroje a zařízení	341	1 820	1 971	1 808
– Dopravní prostředky	144	0	0	0
Jiný hmotný majetek	0	98	35	0
<b>Celkem</b>	<b>485</b>	<b>1 918</b>	<b>2 006</b>	<b>1 808</b>

**ODPISY DLOUHODOBÉHO HMOVNÉHO MAJETKU ZAÚČTOVANÉ DO NÁKLADŮ**

Odpisy dlouhodobého hmotného majetku v roce 2004 činily 589 tis. Kč, v roce 2003 činily 782 tis. Kč, v roce 2002 potom 933 tis. Kč.

**4.1.3. Majetek najatý formou finančního a operativního leasingu****FINANČNÍ PRONÁJEM (LEASING) S NÁSLEDNOU KOUPI NAJATÉ VĚCI** (údaje v tis. Kč)

Popis předmětu/ skupiny předmětů	Datum zahájení	Doba trvání v měsících	Celková hodnota leasingu	Skutečně uhrazené splátky k 30. 9. 2001	Skutečně uhrazené splátky k 30. 9. 2002	Skutečně uhrazené splátky k 30. 9. 2003	Splatné v roce 10/2003 – 9/2004	Splatné v dalších letech
HW	25. 10. 2000	36	3 236	1 210	2 146	3 082	154	0
HW	9. 2. 2001	36	356	151	301	354	1	0
HW	6. 6. 2001	36	3 414	1 000	2 430	3 394	20	0
HW	1. 10. 2003	36	6 707	0	0	0	2 236	4 471
<b>Celkem</b>			<b>13 714</b>	<b>2 361</b>	<b>4 877</b>	<b>6 830</b>	<b>2 411</b>	<b>4 471</b>

**4.1.4. Dlouhodobý majetek zatížený zástavním právem**

Společnost nemá dlouhodobý hmotný a nehmotný majetek zatížený zástavním právem.

**4.2. Dlouhodobý finanční majetek****CENA POŘÍZENÍ** (údaje v tis. Kč)

	Stav k 30. 9. 2002	Přírůsky	Úbytky	Stav k 30. 9. 2003	Přírůsky	Úbytky	Stav k 30. 9. 2004
<b>Cenné papíry a podíly s rozhodujícím vlivem</b>	1 968 701	712 764	190 154	2 491 311	26	53 296	2 438 041
<b>Půjčky podnikům ve skupině</b>	142 521	7 300	19 906	129 915	12 574	0	142 489
<b>Celkem</b>	<b>2 111 222</b>	<b>720 064</b>	<b>210 060</b>	<b>2 621 226</b>	<b>12 600</b>	<b>53 296</b>	<b>2 580 530</b>

V roce 2004 byl odkoupen 0,01 % podíl ve společnosti Zásobování teplem Vsetín a. s., v účetní hodnotě 26 tis. Kč. Celkový podíl ve společnosti je k 30. 9. 2004 ve výši 82,24 %.

V roce 2003 byl prodán obchodní podíl společnosti BFE-CZ, institut pro energii a ekologii, jehož účetní pořizovací hodnota byla ve výši 10 tis. Kč.

Dále byl v roce 2002 odkoupen 33,32% podíl ve společnosti Městské inženýrské síť Studénka a. s. v účetní pořizovací hodnotě 13 000 tis. Kč. Celkový podíl ve společnosti je k 30. 9. 2003 ve výši 99,92 %.

Ostatní přírůsky a úbytky cenných papírů a podílů v podnicích s rozhodujícím vlivem nastaly z důvodu přecenění jednotlivých podílů metodou ekvivalence.

#### 4.2.1. Podílové cenné papíry a vklady v podnicích s rozhodujícím vlivem

2004 (údaje v tis. Kč)

Název společnosti	Cena pořízení	Nom. hodnota	Počet cenných papírů	Vlastní kapitál spol.	Účetní hospod. výsledek	Podíl %	Opravná položka	Přecenění – ekvivalence	Účetní hodnota
Zásobování teplem Vsetín a.s. *	240 877	150 859	150 859	261 548	20 862	82,24	0	-25 779	215 098
CTZ s.r.o.	31 800	31 800	x	71 679	5 533	51	0	4 729	36 529
TERMO Děčín a.s.	312 234	345 965	345 965	512 343	41 288	66,66	0	29 277	341 511
Městské inženýrské sítě Studénka a.s.	53 000	129 761	129 761	98 460	-1 653	99,92	0	45 384	98 384
MVV enservis s.r.o.	50 000	1 000	x	38 522	12 349	100	0	-11 478	38 522
Dubská energetická společnost a.s.**	12 000	1 000	1 000	x	x	100	12 000	0	0
Jablonecká teplařenská a realitní, a.s.	255 000	198 000	198	434 288	23 239	66	0	30 678	285 678
OPATHERM a.s.	134 000	9 900	100	40 524	-2 854	100	0	-93 476	40 524
Teplárny Brno a.s.	904 807	753 641	753 641	1 623 731	99 776	85,10	0	476 988	1 381 795
<b>Celkem</b>	<b>1 993 718</b>	<b>1 621 926</b>		<b>3 081 095</b>	<b>198 540</b>		<b>12 000</b>	<b>456 323</b>	<b>2 438 041</b>

\* k 14. 11. 2003 došlo k navýšení podílu o 26 tis. Kč

\*\* k 30. 9. 2002 byla vytvořena 100% opravná položka

2003 (údaje v tis. Kč)

Název společnosti	Cena pořízení	Nom. hodnota	Počet cenných papírů	Vlastní kapitál spol.	Účetní hospod. výsledek	Podíl %	Opravná položka	Přecenění – ekvivalence	Účetní hodnota k 30. 9. 2003
Zásobování teplem Vsetín a.s.	240 850	150 839	150 839	240 986	14 363	82,22	0	-42 702	198 148
CTZ s.r.o.	31 800	31 800	x	66 360	848	51	0	2 018	33 818
TERMO Děčín a.s.	312 234	345 965	345 965	471 380	18 032	66,66	0	1 972	314 206
Městské inženýrské sítě Studénka a.s. *	53 000	129 761	129 761	96 582	1 506	99,92	0	43 508	96 508
MVV enservis s.r.o.	50 000	1 000	x	864	-537	100	0	-49 136	864
Dubská energetická společnost a.s.**	12 000	1 000	1 000	x	x	100	12 000	0	0
Jablonecká teplařenská a realitní a.s.	255 000	198 000	198	426 608	30 923	66	0	25 626	280 626
OPATHERM a.s.	134 000	9 900	100	35 684	9 782	100	0	-98 316	35 684
BFE-CZ institut pro energii a ekologii s.r.o.	10	x	x	x	x	x	0	x	x
Teplárny Brno a.s.	904 807	753 641	753 641	1 799 598	88 313	85,1	0	626 650	1 531 458
<b>Celkem</b>	<b>1 993 701</b>	<b>1 621 906</b>		<b>3 138 062</b>	<b>163 230</b>		<b>12 000</b>	<b>509 620</b>	<b>2 491 311</b>

\* k 1.10.2002 došlo k navýšení podílu o 13 000 tis. Kč

\*\* k 30. 9. 2002 byla vytvořena 100% opravná položka

Investice společnosti do oblasti majetkových účastí v ČR jsou zaměřeny na vytvoření portfolia energetických podniků, jejichž předmět podnikání je obdobný se zaměřením na provozování centrálních zdrojů tepla, výroby elektřiny, distribuce vody a provozování energetické infrastruktury.

MVV Energie CZ s.r.o. dne 12. 11. 2001 odstoupila od smluv o úplatném převodu cenných papírů uzavřených dne 30. 5. 2001 s původními akcionáři společnosti Dubská energetická společnost a.s. Důvodem pro odstoupení bylo uplatnění pohledávky České konsolidační agentury vůči společnosti Millennium Technologies s.r.o., za jejíž závazky ručí Dubská energetická společnost a.s. Tento závazek vyplývající z ručení Dubské energetické společnosti a.s. za třetí osobou nebyl MVV Energie CZ s.r.o. znám až do okamžiku jeho uplatnění, čímž byla zásadně porušena smlouva o úplatném převodu cenných papírů. Protože plnění z uplatněné pohledávky přesahuje významně kupní cenu cenných papírů (akcií) Dubské energetické společnosti a.s., považuje MVV Energie CZ s.r.o. tuto skutečnost za hrubé porušení smluvních podmínek a důvod k odstoupení od smluv o úplatném převodu cenných papírů. Akcie Dubské energetické společnosti a.s. jsou stále vedeny na účtu MVV Energie CZ s.r.o. vedeného u Střediska cenných papírů, a to i přesto, že společnost MVV Energie CZ s.r.o. odstoupila 12. 11. 2001 od kupních smluv a dle vedení společnosti tedy není jejich majitelem.

Dne 17. 1. 2002 byla společností podána k Městskému soudu v Praze žaloba proti Ing. Stanislavu Kolbovi, Grishovi Kahlenovi a Vladimíru Bezdíčkovi. Tato žaloba souvisí s odstoupení od smluv o nabytí akcií společnosti Dubská energetická společnost a. s., jejichž předchozími vlastníky byli výše uvedené osoby. Prodávající nesouhlasí s oprávněností odstoupení od smlouvy a nevrátili kupní cenu.

Na počátku roku 2003 bylo provedeno částečné zpětvzetí žaloby; žaloba je nyní vedena na určení, že žalovaní jsou opět vlastníky akcií společnosti Dubská energetická společnost a. s.

Společnost má za to, že v případě společnosti Dubská energetická společnost a. s. odstoupením od smluv o úplatném převodu cenných papírů v listopadu 2001 přestala být vlastníkem akcií této společnosti (o určení vlastnictví těchto akcií je veden u Městského soudu v Praze soudní spor). Tato společnost je tak ve výše uvedeném výčtu uváděna pouze z účetních důvodů, společnost však v ní od odstoupení od smluv rozhodující vliv nevykonává; z tohoto důvodu nejsou společnosti známy, ani uváděny výsledky společnosti Dubská energetická společnost a. s.

Dceřiná společnost MVV enservis s. r. o. je zároveň vlastníkem 35% podílu v Českolipské teplárenské a. s., což je společnost zapadající do oborového portfolia investic MVV Energie CZ s. r. o.

2002 (údaje v tis. Kč)

Název společnosti	Cena pořízení	Nom. hodnota	Počet cenných papírů	Vlastní kapitál spol.	Účetní hospod. výsledek	Podíl %	Opravná položka	Účetní hodnota
Zásobování teplem Vsetín a. s.	240 850	150 839	150 839	226 659	-5 848	82,22	0	240 850
CTZ s. r. o.	31 800	31 800	x	64 613	1 263	51,00	0	31 800
TERMO Děčín a. s.	312 234	345 965	345 965	487 051	-12 470	66,66	0	312 234
Městské inženýrské sítě Studénka a. s.	40 000	86 565	86 565	114 933	1 385	66,66	0	40 000
MVV enservis s. r. o.	50 000	1 000	x	1 401	-826	100,00	0	50 000
Dubská energetická společnost a. s.	12 000	1 000	1 000	x	x	100,00	12 000	0
Jablonecká teplárenská a realitní, a. s.	255 000	198 000	198	372 193	17 615	65,78	0	255 000
OPATHERM a. s.	134 000	9 900	100	23 407	1 397	100,00	0	134 000
BFE-CZ institut pro energii a ekologii s. r. o.	10	500	x	42	-15	100,00	0	10
Teplárny Brno a. s.	904 807	753 641	753 641	1 899 880	45 273	85,10	0	904 807
<b>Celkem</b>	<b>1 980 701</b>	<b>1 579 210</b>		<b>3 190 179</b>	<b>47 774</b>		<b>12 000</b>	<b>1 968 701</b>

#### 4.2.2. Půjčky a pohledávky podniků ve skupině

2004 (údaje v tis. Kč)

Společnost	Částka	Úroková sazba	Úrok za rok	Datum splatnosti	Jištění	Země (měna)	Opravná položka
<b>Dlouhodobé</b>							
OPATHERM a. s.	115 708	9 %	11 705	31. 3. 2014	není	CZK	0
OPATHERM a. s.	15 281	5,75 %	1 170	25. 2. 2009	není	CZK	0
CTZ s. r. o. Uherské Hradiště	10 500	6M PRIBOR + 2,5 %	517	31. 12. 2005	není	CZK	0
MVV enservis s. r. o.	1 000	6 %	53	31. 7. 2006	není	CZK	0
<b>Celkem dlouhodobé půjčky</b>	<b>142 489</b>						
<b>Krátkodobé</b>							
Nesplacený úrok z půjčky – OPATHERM	2 856						
Neuhrazené dividendy – Jablonecká teplárenská a realitní a. s.	9 867						
MVV enservis s. r. o.	1 000	6 %	60	31. 12. 2004	není	CZK	0
OPATHERM a. s.	11 239	9 %	0	30. 9. 2004	není	CZK	0
OPATHERM a. s.	5 458	5,75 %	0	30. 9. 2004	není	CZK	0
MVV enservis s. r. o.	1 200	6 %	0	30. 9. 2005	není	CZK	0
Pohledávky za ovládanými a řízenými osobami	31 620						
<b>Celkem ve skupině</b>	<b>161 386</b>						

\* nesplacený úrok z půjčky

\*\* nevyplacené dividendy

2003 (údaje v tis. Kč)

Společnost	Částka	Úroková sazba	Úrok za rok	Datum splatnosti	Jištění	Země (měna)	Opravná položka
<b>Dlouhodobé</b>							
OPATHERM a.s.	124 798	9 %	12 413	31. 3. 2014	Není	CZK	0
OPATHERM a.s.	5 117	5,75 %	0	25. 2. 2009	Není	CZK	0
<b>Celkem dlouhodobé půjčky</b>	<b>129 915</b>		<b>12 413</b>				<b>0</b>
<b>Krátkodobé</b>							
OPATHERM a.s.	10 282	9 %		31. 3. 2014	Není	CZK	0
OPATHERM a.s.	2 183	5,75 %	0	25. 2. 2009	Není	CZK	0
OPATHERM a.s.*	3 039						
CTZ s.r.o. Uherské Hradiště	10 500	6M PRIBOR + 2,5 %	493	30. 9. 2004	Není	CZK	0
CTZ s.r.o. Uherské Hradiště	5 000	6M PRIBOR + 2,5 %	0	25. 9. 2004	Není	CZK	0
MVV enservis s.r.o	1 000	6 %	85	30. 9. 2004	Není	CZK	0
Pohledávky za ovládanými a řízenými osobami	32 004		578				0
<b>Celkem ve skupině</b>	<b>161 919</b>		<b>12 991</b>				<b>0</b>

\* nesplacený úrok z půjčky

Krátkodobé půjčky jsou evidovány jako pohledávky v podnicích s podstatným vlivem. Jsou zde zahrnuty i části dlouhodobých půjček splatné do jednoho roku.

2002 (údaje v tis. Kč)

Společnost	Částka	Úroková sazba	Úrok za rok	Datum splatnosti	Jištění	Země (měna)	Opravná položka
<b>Dlouhodobé</b>							
OPATHERM a.s.	142 521	9 %	13 111	31. 3. 2014	Není	CZK	0
<b>Celkem dlouhodobé půjčky</b>	<b>142 521</b>		<b>13 111</b>				<b>0</b>
<b>Krátkodobé</b>							
MVV enservis s.r.o.	350	6 %	75	30. 9. 2002	Není	CZK	0
MVV enservis s.r.o.	350	6 %		30. 9. 2003	Není	CZK	0
MVV enservis s.r.o.	1 000	6 %		30. 9. 2003	Není	CZK	0
CTZ s.r.o. Uherské Hradiště	5 108	6M PRIBOR + 2,5 % marže	0	30. 9. 2003	Není	CZK	0
Pohledávky za ovládanými a řízenými osobami	6 808		75				0
<b>Celkem ve skupině</b>	<b>149 329</b>		<b>13 186</b>				<b>0</b>

#### 4.2.3. Dlouhodobý finanční majetek zatížený zástavním právem

2004 (údaje v tis. Kč)

Popis majetku	Účetní hodnota	Popis, rozsah a účel zástavního práva/ věcného břemena	Hodnota zajištěného závazku
Obchodní podíl v CTZ s.r.o.	36 529	Zástavní právo HVB CZ a.s.	65 180
Hromadné listinné akcie TERMO Děčín a.s. č. 000004 a 000005	341 511	Výše úvěrů u HVB CZ a.s. k 30. 9. 2004	299 466

HVB CZ a.s. poskytla společnosti CTZ s.r.o. Uherské Hradiště úvěr na rozsáhlou investici – sjednocení centrálního zásobování teplem v městě Uherské Hradiště. MVV Energie CZ s.r.o. jako majoritní vlastník CTZ s.r.o. ručí na tento úvěr HVB a.s. svým obchodním podílem ve společnosti CTZ s.r.o.

HVB CZ s.r.o. poskytla společnosti TERMO Děčín a.s. úvěr na rozsáhlou investici – kogeneračního zdroje tepla v Děčíně – Želenicích a dále na výstavbu CZT v Děčíně. MVV Energie CZ s.r.o. jako majoritní vlastník společnosti TERMO Děčín a.s. ručí za tyto úvěry HVB CZ a.s. zástavou 66,66 % akcií společnosti, které má ve svém vlastnictví.

2003 (údaje v tis. Kč)

Popis majetku	Účetní hodnota	Popis, rozsah a účel zástavního práva/ věcného břemena	Hodnota zajištěného závazku
Obchodní podíl v CTZ s.r.o.	33 818	Zástavní právo HVB CZ a.s.	79 760
Hromadné listinné akcie TERMO Děčín a.s. č. 000004 a 000005	314 222	Výše úvěrů u HVB CZ a.s. k 30. 9. 2003	344 914

2002 (údaje v tis. Kč)

Popis majetku	Účetní hodnota	Popis, rozsah a účel zástavního práva/ věcného břemena	Hodnota zajištěného závazku
Obchodní podíl v CTZ s.r.o.	31 800	Zástavní právo HVB	31 800
Hromadné listinné akcie TERMO Děčín a.s. č. 000004 a 000005	312 234	Výše úvěrů u HVB CZ a.s. k 30. 9. 2002	358 977

### 4.3. Zásoby

Zásoby představují rozpracované projekty úspor EPC pro konkrétní zákazníky.

### 4.4. Pohledávky

#### 4.4.1. Pohledávky z obchodního styku (údaje v tis. Kč)

	Stav k 30. 9. 2004	Stav k 30. 9. 2003	Stav k 30. 9. 2002
Dlouhodobé	24 277	29 446	33 724
– odběratelé	24 277	29 446	33 724

Dlouhodobé pohledávky vznikají realizací projektů metodou Energy Performance Contracting, která umožňuje výrazně snížit provozní náklady na výrobu, distribuci a užití energie. Po návrhu, přípravě a realizaci úsporných opatření převážně investičního charakteru je celý projekt postupně splácen (dle jednotlivých smluv 6–8 let) z dosažené úspory provozních nákladů (energetických nákladů). Úspory jsou garantovány ve sjednané výši, které odpovídají výši splátek investice.

(údaje v tis. Kč)

	Stav k 30. 9. 2004	Stav k 30. 9. 2003	Stav k 30. 9. 2002
Krátkodobé			
– odběratelé	19 444	39 363	34 220
– poskytnuté provozní zálohy	1 319	1 141	926
– opravné položky	–7 584	–8 666	–8 824
Celkem	13 179	31 838	26 322

#### 4.4.2. Věková struktura pohledávek vůči odběratelům (údaje v tis. Kč)

Rok	Kategorie	Do splatnosti	Po splatnosti					Celkem
			0–90 dní	91–180 dní	181–360 dní	1–2 roky	2 roky a více	
2004	Krátkodobé	7 913	1 511	1 037	2 464	2 015	4 504	19 444
	Opr. položky				1 232	1 848	4 504	7 584
2003	Krátkodobé	25 883	3 003	545	1 825	5 459	2 648	39 363
	Opr. položky			90	707	5 221	2 648	8 666
2002	Krátkodobé	6 328	9 940	7 807	5 464	1 286	3 395	34 220
	Opr. položky			1 561	2 732	1 136	3 395	8 824

Běžná lhůta splatnosti pohledávek činí 14 dní.

Opravné položky k pohledávkám jsou tvořeny dle metodiky uvedené v kapitole 3.4. Jedinou výjimkou, kdy nejsou opravné položky tvořeny, jsou pohledávky z obchodního styku vzniklé z vnitroskupinových obchodních vztahů.

#### 4.4.3. Pohledávky k podnikům ve skupině

(údaje v tis. Kč)

Název společnosti	Stav k 30. 9. 2004	Stav k 30. 9. 2003	Stav k 30. 9. 2002
Krátkodobé pohledávky z obchodního styku			
Zásobování teplem Vsetín a.s.	993	1 067	3 943
CTZ s.r.o.	2 359	2 747	3 000
TERMO Děčín a.s.	631	590	3 049
Městské inženýrské sítě Studénka a.s.	144	127	127
Jablonecká teplárenská a realitní, a.s.	542	7 904	481
OPATHERM a.s.	1 458	1 356	3 928
MVV enservis s.r.o.	2 962	2 050	1 336
Teplárny Brno a.s.	1 071	12 732	8
Celkem krátkodobé pohledávky z obchodního styku k podnikům ve skupině	10 160	28 573	15 997
Krátkodobé půjčky podniků ve skupině	18 897	32 004	6 808
CELKEM pohledávky za ovládanými a řízenými osobami	31 620	32 004	6 808
Pohledávky z obchodního styku mimo skupinu	9 284	10 790	18 223
Krátkodobé pohledávky celkem	51 064	39 363	34 220

Pohledávky MVV Energie CZ s.r.o. za společnostmi MVV enservis s.r.o. a CTZ s.r.o. a OPATHERM a.s. z titulu půjček ve výši 161 386 tis. Kč jsou zahrnuty v bodě 4.2.2 přílohy – Půjčky podnikům ve skupině, z toho krátkodobé 18 897 tis. Kč.

#### 4.4.4. Pohledávky kryté podle zástavního práva nebo zajištěné jiným způsobem

Společnost má na základě Smlouvy o zřízení zástavního práva k pohledávkám s ČSOB a.s. zřízeno zástavní právo ve prospěch věřitele na zajištění jeho pohledávek včetně příslušenství vyplývající ze Smlouvy o úvěru uzavřené mezi společností a ČSOB, a.s. Zástavní právo se vztahuje na hodnotu všech pohledávek společnosti.

#### 4.5. Finanční majetek (údaje v tis. Kč)

	Stav k 30. 9. 2004	Stav k 30. 9. 2003	Stav k 30. 9. 2002
Pokladna	106	50	109
Běžné účty	43 133	25 084	7 847
Termínované vklady	0	22 510	2 910
Ceniny	297	156	136
Depozitní směnky	0	0	25 000
Finanční majetek celkem	43 536	47 800	36 002

#### 4.6. Dohadné účty aktivní

Zůstatek dohadných účtů aktivních je tvořen odhadem výnosů nevyfakturovaných k 30. 9. 2004, jedná se o rozpracované projekty, kde je ve většině případů roční vyúčtování.

#### 4.7. Rezervy

Společnost v roce 2004 vytvořila rezervu na výplatu manažerských odměn ve výši 6 032 tis. Kč, v roce 2003 ve výši 4 495 tis. Kč.

## 4.8. Závazky

### 4.8.1. Závazky z obchodního styku (údaje v tis. Kč)

	Stav k 30. 9. 2004	Stav k 30. 9. 2003	Stav k 30. 9. 2002
<b>Krátkodobé závazky</b>			
– dodavatelé a ostatní obch. závazky	3 855	25 267	5 536
– přijaté zálohy	1 643	1 180	14 496
<b>Celkem</b>	<b>5 498</b>	<b>26 447</b>	<b>20 032</b>

### 4.8.2. Věková struktura závazků vůči dodavatelům (údaje v tis. Kč)

Rok	Kategorie	Do splatnosti	Po splatnosti				Celkem	
			0–90 dní	91–180 dní	181–360 dní	1–2 roky		2 roky a více
2004	Krátkodobé	3 242	–45	0	658	0	0	3 855
2003	Krátkodobé	24 516	105	54	197	0	395	25 267
2002	Krátkodobé	3 663	353	287	667	0	566	5 536

Běžná lhůta splatnosti závazků činí 14 dní.

### 4.8.3. Závazky k podnikům ve skupině (údaje v tis. Kč)

Název společnosti	Stav k 30. 9. 2004	Stav k 30. 9. 2003	Stav k 30. 9. 2002
<b>Krátkodobé závazky z obchodního styku</b>			
MVV enservis s.r.o.	28	866	0
Teplárny Brno a.s.	52	0	0
<b>Celkem krátkodobé závazky k podnikům ve skupině</b>	<b>80</b>	<b>866</b>	<b>0</b>
Závazky mimo skupinu	5 418	25 581	20 032
<b>Krátkodobé závazky z obchodního styku celkem</b>	<b>5 498</b>	<b>26 447</b>	<b>20 032</b>

(údaje v tis. Kč)

Název společnosti	Stav k 30. 9. 2004	Stav k 30. 9. 2003	Stav k 30. 9. 2002
<b>Krátkodobé závazky z financování</b>			
Závazky vůči MVV ENERGIE AG – půjčky	518 863	1 057 602	1 497 000
Závazky vůči MVV ENERGIE AG – úroky z půjček	0	1 373	46 791
Závazky vůči Teplárnám Brno	0	7 183	0
<b>Krátkodobé závazky celkem</b>	<b>518 863</b>	<b>1 066 158</b>	<b>1 543 791</b>
<b>Dlouhodobé závazky z financování</b>			
Závazky vůči MVV ENERGIE AG – půjčky	1 054 000	639 736	0
Závazky vůči Teplárnám Brno	0	5 117	0
<b>Dlouhodobé závazky celkem</b>	<b>1 054 000</b>	<b>644 853</b>	<b>0</b>
<b>Závazky k podnikům ve skupině celkem</b>	<b>1 054 000</b>	<b>1 711 011</b>	<b>1 543 791</b>

Uvedené závazky z financování představují dlouhodobé i krátkodobé závazky vůči podnikům ve skupině.

## 4.9. Bankovní úvěry a dluhopisy

2004 (údaje v tis. Kč)

	Zůstatek k 30. 9. 2004	Úroková sazba	Forma zajištění	Účetní/tržní hodnota zastaveného majetku	Popis zastaveného majetku
ČSOB	370	Prime rate/2 + 3 %	Zást. právo k pohl. Záruka mat. společ.	Viz část 4.2.3.	Viz část 4.2.3.
ČSOB	4 447	Prime rate/2 + 2 %	Zást. právo k pohl. Bianco směnka	Viz část 4.2.3.	Viz část 4.2.3.
ČSOB	5 770	Prime rate/2 + 2 %	Zást. právo k pohl. Bianco směnka	Viz část 4.2.3.	Viz část 4.2.3.
ČSOB	1 009	Prime rate/2 + 2 %	Zást. právo k pohl. Bianco směnka	Viz část 4.2.3.	Viz část 4.2.3.
ČSOB	876	Prime rate/2 + 2,5 %	Zást. právo k pohl. Bianco směnka	Viz část 4.2.3.	Viz část 4.2.3.
ČSOB	9 720	1M PRIBOR + 2,5 %	Zást. právo k pohl. Bianco směnka	Viz část 4.2.3.	Viz část 4.2.3.
ČSOB	2 065	1M PRIBOR + 2,5 %	Zást. právo k pohl. Bianco směnka	Viz část 4.2.3.	Viz část 4.2.3.
ČSOB	1 791	1M PRIBOR + 2,5 %	Zást. právo k pohl. Bianco směnka	Viz část 4.2.3.	Viz část 4.2.3.
ČSOB	1 201	1M PRIBOR + 2,5 %	Zást. právo k pohl. Bianco směnka	Viz část 4.2.3.	Viz část 4.2.3.
ČSOB	1 333	PRIBOR + 2,5 %	Zást. právo k pohl. Bianco směnka	Viz část 4.2.3.	Viz část 4.2.3.
ČSOB	2 426	PRIBOR + 2,5 %	Zást. právo k pohl. Bianco směnka	Viz část 4.2.3.	Viz část 4.2.3.
<b>Celkem</b>	<b>31 008</b>				

SPLÁTKOVÝ KALENDÁŘ (údaje v tis. Kč)

Banka/ Věřitel	Do roka	Částka splatná do 1-2 roky	Částka splatná do 2-3 roky	Částka splatná do 3-4 roky	Částka splatná do 4-5 roky	V dalších obdobích	Celkem
ČSOB	370	0	0	0	0	0	370
ČSOB	1 980	1 980	487	0	0	0	4 447
ČSOB	2 340	2 340	1 090	0	0	0	5 770
ČSOB	552	457	0	0	0	0	1 009
ČSOB	504	372	0	0	0	0	876
ČSOB	2 136	2 136	2 136	2 136	1 176	0	9 720
ČSOB	435	435	435	435	325	0	2 065
ČSOB	377	377	377	377	283	0	1 791
ČSOB	249	249	249	249	205	0	1 201
ČSOB	378	412	412	412	412	344	2 370
ČSOB	516	563	563	563	563	1 032	3 800
<b>Celkem</b>	<b>9 837</b>	<b>9 321</b>	<b>5 749</b>	<b>4 172</b>	<b>2 964</b>	<b>1 376</b>	<b>33 419</b>

Celková hodnota úvěrů, jak je uvedeno ve splátkovém kalendáři, je zvýšena o nedočerpanou část úvěrových limitů k 30. 9. 2004, a to v celkové výši 2 411 tis. Kč.

2003 (údaje v tis. Kč)

	Zůstatek k 30. 9. 2003	Úroková sazba	Forma zajištění	Účetní/tržní hodnota zastaveného majetku	Popis zastaveného majetku
ČSOB	1 954	Prime rate/2 + 3 %	Zást. právo k pohl. Záruka mat. společ.	Viz část 4.2.3.	Viz část 4.2.3.
ČSOB	6 427	Prime rate/2 + 2 %	Zást. právo k pohl. Bianco směnka	Viz část 4.2.3.	Viz část 4.2.3.
ČSOB	8 110	Prime rate/2 + 2 %	Zást. právo k pohl. Bianco směnka	Viz část 4.2.3.	Viz část 4.2.3.
ČSOB	1 561	Prime rate/2 + 2 %	Zást. právo k pohl. Bianco směnka	Viz část 4.2.3.	Viz část 4.2.3.
ČSOB	1 380	Prime rate/2 + 2,5 %	Zást. právo k pohl. Bianco směnka	Viz část 4.2.3.	Viz část 4.2.3.
ČSOB	11 500	1M PRIBOR + 2,5 %	Zást. právo k pohl. Bianco směnka	Viz část 4.2.3.	Viz část 4.2.3.
ČSOB	2 500	1M PRIBOR + 2,5 %	Zást. právo k pohl. Bianco směnka	Viz část 4.2.3.	Viz část 4.2.3.
ČSOB	2 169	1M PRIBOR + 2,5 %	Zást. právo k pohl. Bianco směnka	Viz část 4.2.3.	Viz část 4.2.3.
ČSOB	1 450	1M PRIBOR + 2,5 %	Zást. právo k pohl. Bianco směnka	Viz část 4.2.3.	Viz část 4.2.3.
<b>Celkem</b>	<b>37 051</b>				

Prime Rate je minimální zápůjční sazba banky, která je aktuálně veřejně vyhlášována.

Všechny úvěry byly poskytnuty za účelem financování projektů realizovaných metodou EPC.

## SPLÁTKOVÝ KALENDÁŘ (údaje v tis. Kč)

Banka / věřitel	Do roka	Částka splatná do 1-2 roky	Částka splatná do 2-3 roky	Částka splatná do 3-4 roky	Částka splatná do 4-5 roky	V dalších obdobích	Celkem
ČSOB	1 584	370	0	0	0	0	1 954
ČSOB	1 980	1 980	1 980	487	0	0	6 427
ČSOB	2 340	2 340	2 340	1090	0	0	8 110
ČSOB	552	552	457	0	0	0	1 561
ČSOB	504	504	372	0	0	0	1 380
ČSOB	1 780	2 136	2 136	2 136	2 136	1 176	11 500
ČSOB	435	435	435	435	435	325	2 500
ČSOB	377	377	377	377	377	284	2 169
ČSOB	249	249	249	249	249	205	1 450
<b>Celkem</b>	<b>9 801</b>	<b>8 943</b>	<b>8 346</b>	<b>4 774</b>	<b>3 197</b>	<b>1 990</b>	<b>37 051</b>

## 2002 (údaje v tis. Kč)

Banka/ věřitel	Zůstatek k 30. 9. 2002	Úroková sazba	Forma zajištění	Účetní/tržní hodnota zastaveného majetku	Popis zastaveného majetku
ČSOB	3 538	Prime rate/2 + 3 %	Zást. právo k pohl. Záruka mat. spol.	Viz část 4.2.3.	Viz část 4.2.3.
ČSOB	8 407	Prime rate/2 + 2 %	Zást. právo k pohl. Bianco směnka	Viz část 4.2.3.	Viz část 4.2.3.
ČSOB	10 450	Prime rate/2 + 2 %	Zást. právo k pohl. Bianco směnka	Viz část 4.2.3.	Viz část 4.2.3.
ČSOB	2 113	Prime rate/2 + 2 %	Zást. právo k pohl. Bianco směnka	Viz část 4.2.3.	Viz část 4.2.3.
ČSOB	1 800	Prime rate/2 + 2,5 %	Zást. právo k pohl. Bianco směnka	Viz část 4.2.3.	Viz část 4.2.3.
<b>Celkem</b>	<b>26 308</b>				

### 4.10. Dohadné účty pasivní

Na dohadných účtech pasivních je zaúčtován odhad režijních nákladů za období září roku 2004 a odhad nevyfakturovaných nákladů na dodávky projektů realizovaných metodou EPC (Energy Performance Contracting) v celkové výši 2 182 tis. Kč.

Významnou položku dohadných položek pasivních v roce 2003 tvořily dodávky za těžký topný olej od společnosti EXPOL TRADE s. r. o. ve výši 5 359 tis. Kč a od obchodní společnosti Vinduška ve výši 2 278 tis. Kč.

V roce 2002 byly na dohadných účtech pasivních významnou položkou dlužné úroky z půjček od mateřské společnosti MVV ENERGIE AG ve výši 23 643 tis. Kč.

### 4.11. Odložená daň (údaje v tis. Kč)

Dlouhodobý majetek	30. 9. 2004	30. 9. 2003	30. 9. 2002
Zůstatková cena dlouhodobého majetku	127	306	425
Pohledávky z obchodního styku	0	0	2 371
Zásoby	104	124	432
Ostatní rezervy	1 568	0	1 637
Neuplatněná daňová ztráta z min. let	0	1 295	0
Jiné (nevypplacené bonusy, nezaplacené penalizace)	0	1 332	0
Přecenění dlouhodobého finančního majetku ekvivalencí	-130 021	-104 966	0
Odložená daňová pohledávka celkem	0	0	4 865
Odložený daňový závazek celkem	-128 222	-101 909	0

(údaje v tis. Kč)

<b>Odložená daňová pohledávka/(závazek) k 30. 9. 2001</b>	<b>3 406</b>
Dopad zvýšení odložené daňové pohledávky do výkazu zisku a ztráty	1459
<b>Odložená daňová pohledávka/(závazek) k 30. 9. 2002</b>	<b>4 865</b>
Dopad zvýšení odloženého daňového závazku pohledávky do výkazu zisku a ztráty	-1 808
Dopad zvýšení odloženého daňového závazku do vlastního kapitálu	-104 966
<b>Odložená daňová pohledávka/(závazek) k 30. 9. 2003</b>	<b>-101 909</b>
Dopad zvýšení odloženého daňového závazku do výkazu zisku a ztráty	-1 257
Dopad zvýšení odloženého daňového závazku do vlastního kapitálu	-25 056
<b>Odložená daňová pohledávka/(závazek) k 30. 9. 2004</b>	<b>-128 222</b>

## 4.12. Aktiva a pasiva v cizích měnách

Společnost eviduje v cizí měně:

Krátkodobé pohledávky za odběrateli ve výši 10 tis. USD a vůči Finančnímu úřadu v Bonnu nárokuje odpočet daně z přidané hodnoty ve výši 372 EUR.

Krátkodobé závazky z půjček od mateřské společnosti ve výši 2 396 tis. EUR (ostatní půjčky jsou evidovány v CZK), které jsou k datu závěrky přepočteny aktuálním kurzem.

## 4.13. Výnosy z běžné činnosti podle hlavních činností (údaje v tis. Kč)

	Stav k 30. 9. 2004		Stav k 30. 9. 2003	Stav k 30. 9. 2002
	Zahran.	Tuzem.	Tuzem.	Tuzem.
<b>Těžký topný olej</b>		135 366	140 738	106 517
<b>Elektrina</b>		0	10 639	0
<b>Uhlí</b>		34 009	27 716	17 911
<b>Ostatní</b>		167	0	4 110
<b>Tržby za prodej zboží</b>		169 542	179 093	128 538
<b>Realizace projektů energetických úspor</b>		11 141	13 502	20 258
<b>Energetické audity a konzultace</b>		1 820	111	1 626
<b>Podíly na energetických úsporách</b>		10 834	11 350	17 905
<b>Konsultace, organizační a ekonomické služby</b>	255	38 373	37 463	36 145
<b>Tržby za prodej vlastních výrobků a služeb celkem</b>	<b>255</b>	<b>62 168</b>	<b>62 426</b>	<b>75 934</b>

## 4.14. Transakce se spřízněnými osobami

### 4.14.1. Výnosy realizované se spřízněnými subjekty

2004 (údaje v tis. Kč)

Název	Vztah ke společnosti	Zboží	Služby	Fin. výnosy	Celkem
Zásobování teplem Vsetín a. s.	Dcera	8 648	5 477	0	14 125
CTZ s. r. o.	Dcera	17 058	2 570	639	20 267
TERMO Děčín a. s.	Dcera	0	7 026	0	7 026
Městské inženýrské sítě Studénka a. s.	Dcera	0	1 989	0	1 989
MVV enservis Česká Lípa s. r. o.	Dcera	0	1 079	113	1 192
Opatherm a. s.	Dcera	9 004	3 883	12 875	25 762
Dubská energetická společnost a. s.	Dcera	0	0	0	0
Jablonecká teplárenská a realitní, a. s.	Dcera	103 967	10 035	9 867	123 869
Teplárny Brno, a. s.	Dcera	30 865	4 478	255 107	290 450
<b>Celkem</b>		<b>169 542</b>	<b>36 537</b>	<b>278 601</b>	<b>484 680</b>

2003 (údaje v tis. Kč)

Název	Vztah ke společnosti	Zboží	Služby	Fin. výnosy	Celkem
Zásobování teplem Vsetín a.s.	Dcera	9 591	5 102	3 665	18 358
CTZ s.r.o.	Dcera	7 800	2 552	493	10 845
TERMO Děčín a.s.	Dcera	0	20 455	0	20 455
Jablonecká teplárenská a realitní a.s.	Dcera	114 396	7 370	0	121 766
Městské inženýrské sítě Studénka a.s.	Dcera	0	1 703	0	1 703
MVV enservis s.r.o.	Dcera	0	1 326	85	1 411
OPATHERM a.s.	Dcera	10 325	3 580	12 413	26 318
Teplárny Brno a.s.	Dcera	26 342	1 054	0	27 396
MVV AG	Matka	10 639	0	0	10 639
<b>Celkem</b>		<b>179 093</b>	<b>43 142</b>	<b>16 656</b>	<b>238 891</b>

2002 (údaje v tis. Kč)

Název	Vztah ke společnosti	Zboží	Služby	Fin. výnosy	Celkem
Zásobování teplem Vsetín a.s.	Dcera	14 461	5 098	393	19 952
CTZ s.r.o.	Dcera	0	5 403	0	5 403
TERMO Děčín a.s.	Dcera	4 110	13 632	0	17 742
MVV enservis s.r.o.	Dcera	0	1 138	75	1 213
Opaterm a.s.	Dcera	6 223	1 976	13 111	21 310
Dubská energetická společnost a.s.	Dcera	0	254	0	254
Jablonecká teplárenská a realitní, a.s.	Dcera	103 744	6 969	0	110 713
Městské inženýrské sítě a.s.	Dcera	0	1 090	0	1 090
Teplárny Brno a.s.	Dcera	0	7	0	7
Českolipská teplárenská a.s.	V majetku MVV enservis s.r.o.	0	578	0	578
<b>Celkem</b>		<b>128 538</b>	<b>36 145</b>	<b>13 579</b>	<b>178 262</b>

Všechny výnosy jsou realizovány na základě uzavřených smluv mezi MVV Energie CZ s.r.o. a jednotlivými dceřinými společnostmi. Tyto výnosy nejsou prezentovány na samostatném řádku finančních výkazů.

#### 4.14.2. Nákupy

2004 (údaje v tis. Kč)

Název	Vztah ke společnosti	Služby	Fin. náklady	Celkem
Zásobování teplem Vsetín a.s.	Dcera	0	10	10
Teplárny Brno a.s.	Dcera	0	1 029	1 029
MVV ENERGIE AG	Matka	86	127 547	127 633
MVV enservis s.r.o.	Dcera	1 431	0	1 431
<b>Celkem</b>		<b>1 517</b>	<b>128 586</b>	<b>130 103</b>

2003 (údaje v tis. Kč)

Název	Vztah ke společnosti	Materiál	Služby	Fin. náklady	Celkem
MVV ENERGIE AG	Matka	0	0	116 164	116 164
TERMO Děčín a.s.	Dcera	0	2	0	2
MVV enservis s.r.o.	Dcera	0	6 853	0	6 853
Jablonecká teplárenská a realitní a.s.	Dcera	0	30	0	30
Zásobování teplem Vsetín a.s.	Dcera	0	0	973	973
<b>Celkem</b>		<b>0</b>	<b>6 885</b>	<b>117 137</b>	<b>124 022</b>

2002 (údaje v tis. Kč)

Název	Vztah ke společnosti	Materiál	Služby	Fin. náklady	Celkem
MVV ENERGIE AG	Matka	0	0	93 753	93 753
TERMO Děčín a.s.	Dcera	6	26	159	191
MVV enservis s.r.o.	Dcera	13	1 420	0	1 433
<b>Celkem</b>		<b>19</b>	<b>1 446</b>	<b>93 912</b>	<b>95 377</b>

Tyto nákupy nejsou prezentovány na samostatném řádku finančních výkazů.

#### **4.14.3. Další transakce se spřízněnými subjekty**

Žádné další transakce se spřízněnými subjekty se v uplynulém účetním období neuskutečnily.

## 5. ZAMĚSTNANCI, VEDENÍ SPOLEČNOSTI A STATUTÁRNÍ ORGÁNY

### 5.1. Osobní náklady a počet zaměstnanců

Průměrný počet zaměstnanců a členů vedení společnosti a osobní náklady jsou následující:

2004 (údaje v tis. Kč)

	Počet	Mzdové náklady	Soc. a zdrav. zabezpečení	Ostatní náklady	Osobní náklady celkem
Zaměstnanci	25	14 548	5 031	474	20 053
Vedení společnosti	3	7 696	2 694	525	10 915
<b>Celkem</b>	<b>28</b>	<b>22 244</b>	<b>7 725</b>	<b>999</b>	<b>30 968</b>

2003 (údaje v tis. Kč)

	Počet	Mzdové náklady	Soc. a zdrav. zabezpečení	Ostatní náklady	Osobní náklady celkem
Zaměstnanci	26	11 955	4 153	335	16 443
Vedení společnosti	3	8 095	2 825	480	11 400
<b>Celkem</b>	<b>29</b>	<b>20 050</b>	<b>6 978</b>	<b>815</b>	<b>27 843</b>

2002 (údaje v tis. Kč)

	Počet	Mzdové náklady	Soc. a zdrav. zabezpečení	Ostatní náklady	Osobní náklady celkem
Zaměstnanci	20	7 073	2 417	138	9 628
Vedení společnosti	5	5 168	1 809	551	7 528
<b>Celkem</b>	<b>25</b>	<b>12 241</b>	<b>4 226</b>	<b>689</b>	<b>17 156</b>

Počet zaměstnanců vychází z průměrného přepočteného stavu pracovníků. Pod pojmem vedení společnosti se rozumí ředitel společnosti a ředitelé jednotlivých úseků. V ostatních nákladech jsou vykázány příspěvky zaměstnancům a vedení společnosti na úrazové a životní pojištění a příspěvek na stravování.

## 6. ZÁVAZKY NEUVEDENÉ V ÚČETNICTVÍ

### 6.1 Významné potenciální ztráty

Společnost si není vědoma významných potencionálních ztrát, které by vyžadovaly vytvoření rezerv v účetnictví společnosti.

### 6.2 Vystavené směnky

Společnost MVV Energie CZ s. r. o. vystavila následující zajišťovací směnky a bankovní záruky za vlastní závazky (vázáno na prodlení závazků; prodlení nenastalo):

Jméno smluvního partnera	Účel	Stav závazku k 30. 9. 2004	Splatnost
Československá obchodní banka, a. s.	projekty EPC + různé	33 419 tis. Kč	
Československá obchodní banka, a. s.	AGORA pronájem kanceláří	0	19. 5. 2004
Československá obchodní banka, a. s.	AGORA pronájem kanceláří	0	19. 5. 2004
Československá obchodní banka, a. s.	AGORA pronájem kanceláří	0	19. 5. 2004
Československá obchodní banka, a. s.	Krystal Veleslavín	0	30. 9. 2004
Československá obchodní banka, a. s.	DEPO Ostrava	0	15. 12. 2004
Československá obchodní banka, a. s.	OTE, a. s.	0	31. 12. 2004

Dále společnost MVV Energie CZ s. r. o. vystavila následující zajišťovací směnky a bankovní záruky za cizí závazky:

#### ZAJIŠŤOVACÍ SMĚNKY ZA CIZÍ ZÁVAZKY

Jméno smluvního partnera	Účel	Částka	Splatnost	
Československá obchodní banka, a. s.	aval směnky vystavené společností Zásobování teplem Vsetín a. s.	nákup divize ZVI	45 000 000 Kč	31. 12. 2007
Československá obchodní banka, a. s.	aval směnky vystavené společností Zásobování teplem Vsetín a. a.	přestavba výtopny ZTV	79 200 000 Kč	30. 6. 2005

### 6.3 Soudní spory

K 30. 9. 2003 je jediným sporem věc projednávána Městským soudem v Praze pod sp. zn. 50 Cm 24/2002 na základě žaloby podané naší společností proti Ing. Stanislavovi Kolbovi, Grishovi Kahlenovi a Vladimíru Bezdíčkovi. Ve věci bylo 20. 11. 2003 nařízeno první jednání. Žaloba souvisí se získáním všech akcií společnosti Dubská energetická společnost a. s. S ohledem na zamčení velmi významných závazků společnosti Dubská energetická společnost a. s. vůči České konsolidační agentuře ve výši cca 20 mil. Kč z titulu ručení za závazky společnosti Millenium Technologies s. r. o. odstoupila dne 12. 11. 2001 společnost od smluv, na jejímž základě akcie této společnosti nabyla. Prodávající nesouhlasili s oprávněností odstoupení, nebyla poskytnuta součinnost nutná k registraci zpětného převodu akcií. Z tohoto důvodu byla podána žaloba na určení vlastníka akcií společnosti Dubská energetická společnost a. s. a dále vrácení kupní ceny ve výši 12 mil. Kč. Žaloba byla ohledně části týkající se vrácení kupní ceny vzata částečně zpět.

Pokud by soud dospěl k závěru, že je společnost nadále jediným akcionářem společnosti Dubská energetická společnost a. s., znamenalo by to, že:

- v rámci soudního sporu by byla společnost nucena uhradit žalovaným veškeré náklady soudního řízení,
- ve vztahu ke společnosti Dubská energetická společnost a. s. nelze vyloučit vznik nyní neznámých povinností (viz kapitola 3.2.1).

## 6.4. Ekologické závazky

K datu 30. 9. 2004 neexistuje ekologický audit společnosti. Vedení společnosti proto nemůže odhadnout možné budoucí závazky související se škodami způsobenými minulou činností ani závazky související s prevencí možných škod budoucích, nicméně si takových není vědoma.

## 6.5. Ručení třetím osobám

Společnost MVV Energie CZ s. r. o. podepsala následující ručitelská prohlášení:

Jméno smluvního partnera		Účel	Zbývá splatit stav k 30. 9. 2004	Splatnost
Československá obchodní banka, a. s.	Prohlášení ručitele (ZTV)	nákup energetické divize ZM	21 350 000 Kč	31. 12. 2007
Československá obchodní banka, a. s.	Prohlášení ručitele (ZTV)	refinancování přestavby výtopy na teplárnu	13 960 000 Kč	30. 6. 2005
HypoVereinsbank CZ a. s.	Prohlášení ručitele do výše 60 000 000 Kč (CTZ)	financování modernizace tepelného hospodářství	65 180 000 Kč	31. 3. 2009
Československá obchodní banka, a. s.	Prohlášení ručitele (MISS) – je ohledně 99,92 % podílu	nákup zdroje od ČKD Vagonka	20 260 000 Kč	14. 8. 2008

## 6.6. Závazky spojené s výstavbou a pořizováním investic (včetně finančních)

Společnost nemá k datu účetní závěrky budoucí závazky z titulu dlouhodobých výdajů plynoucí z uzavřených smluv.

## 7. UDÁLOSTI, KTERÉ NASTALY PO DATU ÚČETNÍ ZÁVĚRKY

Dne 14. 10. 2004 došlo k podpisu smlouvy o prodeji finančního podílu společnosti MVV Energie CZ s.r.o. ve společnosti Teplárny Brno a.s. městu Brno, resp. její 100 % vlastněné společnosti TEZA a.s. Prodejní cenu 85,1 % podílu činí celkem 1 035 mil. Kč.

Vyhotovila:



Ing. Jana Maudrová



Ing. Ivo Slavotínek  
ředitel a jednatel společnosti

# Konsolidované výsledky hospodaření skupiny MVV Energie CZ

Konsolidované výsledky hospodaření za celou skupiny MVV Energie CZ s.r.o. obsahují výsledky všech dceřinných společností. Konsolidované výsledky byly sestaveny jako podklad pro konsolidaci skupiny MVV Energie AG, Mannheim, na základě mezinárodních účetních standardů a politiky této skupiny.

Pro srovnání jsou uvedeny zároveň konsolidované výsledky za předchozí období sestavené stejným způsobem.

Konsolidované výnosy za hospodářské období 2003/2004 činí 3 001 mil. Kč, meziroční pokles je tedy 1,5%. Celkový konsolidovaný hospodářský výsledek po zdanění a po vyloučení minoritních podílů činí 55,5 mil. Kč, tj. meziroční pokles činí 60,7%. Tento výrazný pokles však není výsledkem z provozní nebo finanční činnosti skupiny, ale zaúčtováním odloženého daňového závazku z dočasných rozdílů mezi účetní a daňovou hodnotou investičního majetku ve společnosti Teplárny Brno a.s.

Dalším významným ukazatelem je hodnota dosaženého EBIT (zisk před úroky a zdaněním), který svou konsolidovanou výší 360,2 mil. Kč výrazně překročil původně pro toto hospodářské období plánovanou hodnotu.

Bilanční suma oproti loňskému roku klesla o více jak 296 mil. Kč, jedním z hlavních důvodů je snížení zásob, pohledávek z obchodního styku a dále pak snížení hodnoty dlouhodobého hmotného majetku prostřednictvím odpisů. Naopak došlo ke zvýšení zůstatku vlastního kapitálu, a to o celkem 80 mil. Kč, což je výrazný nárůst s ohledem na to, že nedošlo k realizaci nové akvizice, jež by svým vlastním kapitálem pozitivně ovlivnila celkovou konsolidovanou výši. Dále došlo k výraznému snížení jednak závazků z bankovních úvěrů, a to o 210 mil. Kč a zároveň závazků vůči mateřské společnosti, a to ve výši 126 mil. Kč.

Celkové výsledky skupiny MVV Energie CZ významnou měrou pozitivně ovlivnily celkové konsolidované výsledky skupiny MVV Energie AG.

## VÝKAZ ZISKŮ A ZTRÁT

	10/2000-9/2001	10/2001-9/2002	10/2002-9/2003	10/2003-9/2004
	tis. Kč	tis. Kč	tis. Kč	tis. Kč
Výnosy	786 564	2 627 467	3 048 955	3 001 454
Tržby za vlastní výkony a zboží	751 802	2 573 719	2 980 974	2 949 274
Ostatní provozní výnosy	33 215	40 258	40 172	70 345
Změny stavu zásob vlastní činnosti	-6 743	-958	19 565	-19 167
Aktivace	8 290	14 448	8 244	1 002
Provozní náklady	678 735	2 025 020	2 244 097	2 217 180
Náklady na materiál/nakupované služby	447 088	1 675 290	1 820 473	1 803 297
Osobní náklady	109 595	239 585	280 606	287 386
Ostatní provozní náklady	122 052	110 145	143 018	126 497
HV před úroky, daní a odpisy (EBITDA)	107 829	602 447	804 858	784 274
Odpisy	160 950	343 853	420 137	424 041
HV před úroky a daní (EBIT)	-53 121	258 593	384 721	360 233
Čisté úrokové náklady	53 094	168 823	189 268	190 091
Úrokové náklady	64 372	195 703	209 356	205 923
Úrokové výnosy	11 278	37 014	20 088	15 832
Odpisy finančních aktiv	0	10 133	0	0
Mimořádné náklady/výnosy	-934	364	0	0
HV před daní (EBT)	-105 281	89 406	195 453	170 142
Daň z příjmů	1 982	5 054	183	9 164
Odložená daňová pohledávka	30 536	37 548	18 077	8 912
Odložený daňový závazek	2 050	8 151	19 562	77 254
HV po zdanění	-78 777	113 748	193 785	92 636
Podíl na HV v ekvivalenci	0	-724	-2 443	-7 997
Celkový HV po zdanění	-78 777	114 472	196 228	100 633
Menšinový HV	-14 703	29 450	54 742	45 081
<b>Celkový HV po zdanění po odečtení menšinových podílů</b>	<b>-64 074</b>	<b>85 022</b>	<b>141 486</b>	<b>55 552</b>

## ROZVAHA – AKTIVA

	10/2000-9/2001	10/2001-9/2002	10/2002 – 9/2003	10/2003 – 9/2004
	tis. Kč	tis. Kč	tis. Kč	tis. Kč
Aktiva				
Zřizovací výdaje	11	2	0	0
Pohledávky za upsaný vlastní kapitál	0	0	0	0
Dlouhodobý majetek	1 886 867	4 611 136	4 434 170	4 212 680
Dlouhodobý nehmotný majetek	160 738	-206 519	-181 991	-184 696
SW	11 593	33 538	20 144	10 208
Goodwill	145 582	-240 183	-203 276	-196 513
Ostatní dlouhodobý nehmotný majetek	0	0	0	0
Poskytnuté zálohy na dlouhodobý nehmotný majetek	3 563	126	1 141	1 609
Dlouhodobý hmotný majetek	1 683 260	4 787 246	4 583 120	4 356 538
Pozemky, pozemková práva, stavby	993 956	2 017 069	2 138 801	2 097 027
Samostatné movité věci a soubory movitých věcí	539 568	2 253 879	2 374 255	2 179 011
Ostatní dlouhodobý hmotný majetek	5 201	10 071	8 534	10 592
Poskytnuté zálohy na dlouhodobý hmotný majetek	144 535	506 227	61 530	69 908
Dlouhodobý finanční majetek	42 868	30 407	33 041	40 838
Podíly a podílové CP v konsolidovaných podnicích	0	10	0	0
Podíly a podílové CP v podnicích konsolidovaných ekvivalencí	29 585	30 309	32 753	40 750
Ostatní podíly a podílové CP	0	0	200	0
Minoritní podíly	0	88	88	88
Půjčky konsolidovaným podnikům	0	0	0	0
Ostatní půjčky	13 233	0	0	0
Ostatní dlouhodobý finanční majetek	50	0	0	0
Oběžná aktiva	455 236	1 588 500	1 203 932	1 153 398
Zásoby	89 750	169 929	151 440	102 627
Materiál	75 699	132 194	83 005	57 607
Nedokončená výroba	7 244	6 236	25 801	6 634
Zboží	0	0	0	0
Zálohy na pořízení zásob	6 807	31 499	42 634	38 386
Pohledávky z obchodního styku	132 657	133 407	180 221	127 790
Ostatní aktiva	33 777	38 467	37 511	50 969
Ostatní pohledávky	33 777	38 462	37 491	50 969
Ostatní pohledávky u podniků ve skupině	0	5	20	0
Finanční majetek	199 052	1 246 696	834 760	872 012
Krátkodobý finanční majetek	0	1 038 096	358 672	255 349
Účty v bankách	199 052	208 600	476 088	616 663
Dohadné účty aktivní	60 441	9 738	51 420	31 809
Odložená daňová pohledávka	31 959	55 762	10 941	6 788
<b>AKTIVA CELKEM</b>	<b>2 434 516</b>	<b>6 265 140</b>	<b>5 700 463</b>	<b>5 404 675</b>

## ROZVAHA – PASIVA

	10/2000-9/2001	10/2001-9/2002	10/2002 – 9/2003	10/2003 – 9/2004
Pasiva	tis. Kč	tis. Kč	tis. Kč	tis. Kč
Vlastní kapitál	341 905	714 558	832 497	912 374
Základní kapitál	420 000	720 000	720 000	720 000
Kapitálové fondy	114	5 435	7 972	15 256
Fondy ze zisku	1	-7 819	-8 635	29 485
Nerozdělený zisk / neuhrazené ztráta minulých let	-14 135	-88 080	-28 326	92 081
Výsledek hospodaření	-64 075	85 022	141 486	55 552
Menšinové podíly ve vlastním kapitále	387 389	639 092	644 582	641 564
Rezervy	4 484	9 270	9 032	11 719
Rezerva na daň z příjmu	1 958	895	2 190	3 078
Ostatní rezervy	2 526	8 375	6 842	8 641
Cizí zdroje	1 584 652	4 599 805	3 885 509	3 481 253
Dlouhodobé závazky	1 349 688	4 271 566	3 554 908	3 219 520
Bankovní úvěry	447 267	744 766	1 083 451	872 797
Závazky z finančního leasingu	13 306	2 930	7 295	8 381
Ostatní dlouhodobé závazky	4 283	1 980 079	765 451	765 479
Závazky vůči MVV GmbH	884 832	1 543 791	1 698 711	1 572 863
Závazky z obchodního styku	60 065	137 941	158 752	85 268
Závazky vůči dodavatelům	60 065	137 814	158 692	85 268
Závazky z obchodního styku vůči MVV GmbH	0	127	60	0
Přijaté zálohy	96 817	130 804	132 676	119 644
Ostatní pasiva	78 081	59 493	39 173	56 821
Ostatní závazky	78 081	58 812	39 173	56 821
Ostatní závazky vůči MVV GmbH	0	681	0	0
Dohadné účty pasivní	68 954	181 488	175 665	143 509
Odložený daňový závazek	47 130	120 925	153 178	214 256
<b>PASIVA CELKEM</b>	<b>2 434 516</b>	<b>6 265 140</b>	<b>5 700 463</b>	<b>5 404 675</b>





